



**Маслянинский район  
Новосибирской области**

# **Инвестиционный паспорт**



2021 год

## Оглавление

Приветственное слово Главы района.....	3
1. Общие сведения о районе.....	4
1.1. Административно-территориальное деление .....	4
1.2. Историческая справка.....	5
1.3. Географическое положение и климат .....	6
1.4. Природные ресурсы и полезные ископаемые .....	7
Наличие лесного фонда, рек .....	7
Полезные ископаемые .....	8
2. Население и трудовые ресурсы .....	9
3. Экономический потенциал.....	10
4. Туристический потенциал .....	13
5. Социальная инфраструктура.....	16
6. Инженерно–коммунальная инфраструктура.....	22
7. Транспортная инфраструктура и связь .....	25
8. Инвестиционная привлекательность.....	26
8.1. Конкурентные преимущества Маслянинского района: .....	26
8.2. Точки роста .....	27
8.3. Реестр инвестиционных проектов.....	29
8.4. Инвестиционные предложения.....	33
8.5. Недозагруженные производственные мощности .....	34
8.6. Инвестиционные площадки по типу «браунфилд» и «гринфилд» .....	34
8.7. Нормативные правовые акты, регулирующие инвестиционную деятельность на муниципальном уровне .....	53
8.8. Взаимодействие с инвесторами.....	55
8.9. История успеха реализации инвестиционного проекта «Строительство животноводческих комплексов» в ООО «Сибирская Нива» на территории Маслянинского района. ....	56
9. Контактная информация.....	58

## Приветственное слово Главы района.



Уважаемые инвесторы!

Маслянинский район имеет богатую историю, славные культурные и духовные традиции. Он всегда был открыт для делового сотрудничества.

Выгодное географическое положение, развитая коммунальная инфраструктура, богатые природные и рекреационные ресурсы, благоприятная экологическая ситуация, развитая социальная сфера, благоустройство территории – всё это делает наш район перспективным для дальнейшего развития.

Приоритетными сферами вложения капитала мы считаем дальнейшее развитие сельскохозяйственного производства и переработку сельскохозяйственной продукции, освоение природных ресурсов и развитие туристического потенциала.

Администрация Маслянинского района приглашает к взаимовыгодному сотрудничеству российских и иностранных инвесторов – это окажет позитивное влияние на динамичное развитие района, будет способствовать росту занятости и благосостояния его населения.

Потенциал района высок, но нам не обойтись без внешних инвестиций. Ждём интересных предложений от надёжных партнёров! А мы сделаем всё, чтобы потенциальным инвесторам было выгодно и комфортно работать и развивать свой бизнес на нашей территории.

Глава

Маслянинского района

П.Г. Прилепа



# 1. Общие сведения о районе

## 1.1. Административно-территориальное деление

В районе 12 муниципальных образований, 30 населённых пунктов.

Из них - наиболее крупные:

- р.п. Маслянино (13076 чел.);
- с. Мамоново (1671 чел.);
- с. Елбань (1270 чел.);
- с. Дубровка (821 чел.).



Перечень МО Маслянинского района

Наименование сельского поселения	Количество населенных пунктов
<b>Маслянинский район</b>	<b>30</b>
Сельское поселение р.п. Маслянино	1
Сельское поселение Бажинский с/с	4
Сельское поселение Берёзовский с/с	2
Сельское поселение Б-Изырацкий с/с	2

Наименование сельского поселения	Количество населенных пунктов
Сельское поселение Борковский с/с	1
Сельское поселение Дубровский с/с	3
Сельское поселение Егорьевский с/с	3
Сельское поселение Елбанский с/с	4
Сельское поселение М-Томский с/с	3
Сельское поселение Мамоновский с/с	1
Сельское поселение Никоновский с/с	2
Сельское поселение Пеньковский с/с	4

## 1.2. Историческая справка

До 13.06.1920 года Маслянинская волость с центром в с. Маслянино находилась в составе Барнаульского уезда Алтайской губернии.

Во исполнение постановления Президиума Сибревкома от 12.09.1924 Актом согласительной комиссии при Маслянинском волисполкоме 24.10.1924 года был образован Маслянинский район.

Постановлением ВЦИК от 25.05.1925 «Об образовании Сибирского края» Маслянинский район вошел в состав Новониколаевского округа Сибирского края.



По переписи 1926 года, Маслянинский район включал 252 населенных пункта, 21 сельский Совет, население района составляло 37,6 тыс. человек, в селе Маслянино проживало всего 2,3 тыс. человек, а 95,0 % населения было рассредоточено в других населённых пунктах.

Основная часть населения была занята в сельском хозяйстве, на территории имелись крупные промышленные предприятия – Маслянинский кожзавод, Егорьевский прииск, Никоновская паровая мельница.

В стадии строительства находился большой льнообработывающий завод, а по району было разбросано множество мелких кустарных предприятий.

Трудно установить, откуда пошло название - Маслянино. Скорее всего, от масла шелковичного льна, истари производимого крестьянами на своих, отвоеванных у тайги пашенных участках земли.

Облик старинного сибирского поселения, его архитектура разительно изменилась. Маслянино сегодня является одним из самых красивых и благоустроенных районных центров Новосибирской области.



Особый дизайн административных зданий и объектов социальной сферы, торговые центры особой архитектуры, много современных жилых домов, центральные улицы выложены тротуарной плиткой, обилие цветов возле зданий и школ, всё

это создаёт особую атмосферу уюта.

### 1.3. Географическое положение и климат

**Маслянинский район** - расположен на юго-востоке Новосибирской области; площадь района - 3,5 тыс. кв. км. В составе района - поселок городского типа Маслянино и 11 сельсоветов: Бажинский, Березовский, Больше-Изырацкий, Борковский, Дубровский, Егорьевский, Елбанский, Малотомский, Мамоновский, Никоновский, Пеньковский.

Район граничит с Кемеровской областью на востоке, на юге с Алтайским краем, на юго-западе, западе и севере он граничит с Черепановским, Искитимским и Тогучинским районами Новосибирской области.

Располагаясь в юго-восточной части Новосибирской области, район занимает самую повышенную ее часть. Территория представляет собой пологоувалистую предгорную равнину. Повышенная равнина на востоке переходит в низкогорье Салаира с абсолютными отметками до 502 м., к западу - отметки понижаются до 139 м.



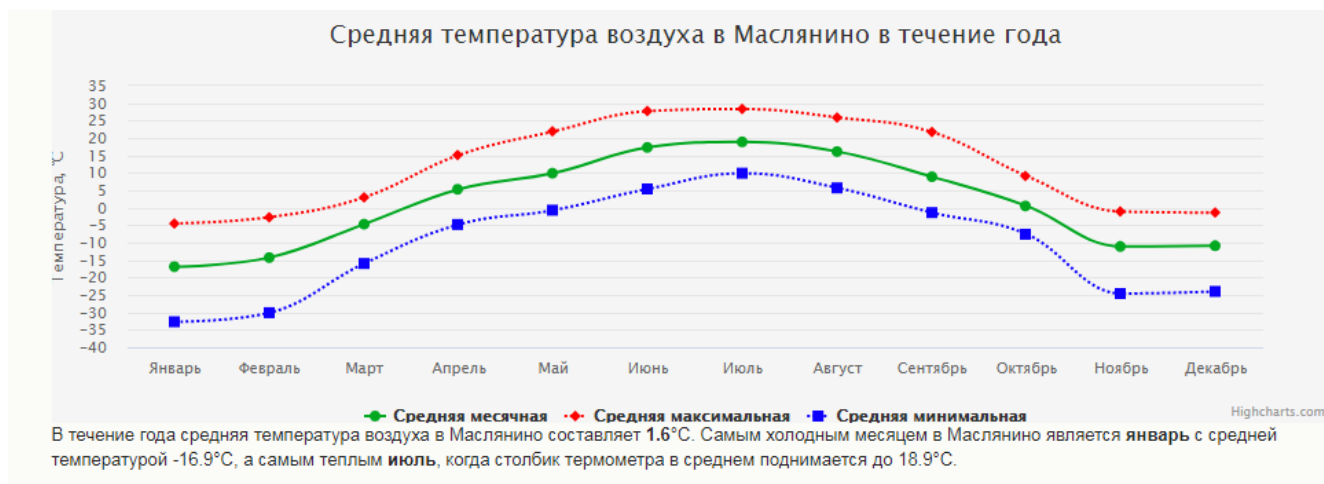
Природные условия района - лесостепь предгорья Салаирского кряжа; подтайга; большая часть почв - серые лесные и подзолистые; район находится во влажной зоне, это дает возможность возделывать здесь среднеспелые сорта пшеницы, овес, рожь, ячмень, гре-

чиху, лен-долгунец, развивать крупное скотоводство молочно - мясного направления.

Колебания урожайности небольшие. Засухи редки. Вероятность засушливых лет - 20%.

Районный центр – р.п. Маслянино расположен в 64 км от железнодорожной станции Черепаново и 172 км от г.Новосибирска и представляет собой массив, в котором сосредоточены большинство предприятий района.

Климат района относится к континентальному типу с холодной зимой и умеренно жарким летом, характерны резкие колебания температуры и осадков.



Наблюдается оптимальное количество или избыток влаги при недостатке тепла. Средняя температура воздуха июля - + 18, января – - 20,1, годовое количество осадков – 410-420 мм.

Продолжительность периода со снежным покровом – 130 - 150 дней.

Промерзание почвы, сравнительно неглубокое - до 120 см.

## 1.4. Природные ресурсы и полезные ископаемые

### Наличие лесного фонда, рек

Из общей площади района - земли лесного фонда составляют 131,0 тыс.га (38,0%), водного – 1324,0 га, земли промышленности, энергетики, транспорта, связи и др. – 896,0 га, земли рекреационного назначения – 316,0 га .



Район располагает не только значительными лесными ресурсами, но и наличием земельных ресурсов, пригодных для развития сельского хозяйства.

Речная сеть района хорошо развита. Все реки принадлежат бассейну р.Оби, наибольшая из них – Бердь, берущая начало на Салаирском

кряже за пределами района. В верхнем течении до р.п. Маслянино, Бердь – типичная горная река с высокими берегами, образует пороги.

### **Полезные ископаемые**

По природно-геологическим условиям район является наиболее богатым по минеральным ресурсам среди районов Новосибирской области.

#### **Золото**

В пределах Салаира и его предгорий учтено 24 месторождения золота – Егорьевский золотоносный район. В балансе добываемого золота преобладает россыпное, связанное с аллювиальными отложениями средне-верхнечетвертичного возраста.

Прогнозные ресурсы Егорьевского золотороссыпного месторождения оцениваются в 10,6 тонн.

В настоящее время на Салаире в бассейнах рек Суенга и Ик известно более 70 кварцевых жил коренного проявления золота с прогнозными запасами более 350 тонн.

В районе села Егорьевское известно промышленное месторождение золота, приуроченное к коре выветривания мел-палеогенового возраста с прогнозными запасами более 10 тонн.

#### **Камни облицовочные**

В районе разведано месторождение мраморизованных известняков: Петеневское месторождение с запасами мрамора 3,167 млн. куб. м, Кроме того, предварительно разведаны Серебренниковское (1 млн. куб. м) и Чудиновское (3,3 млн. куб. м).

Мраморы Петеневского месторождения отличаются широкой гаммой окраски – вишневые, красные, бело-розовые, пепельно-серые, зеленые тона с различной текстурой. Могут использоваться для изготовления полированной плитки, декоративных изделий, мраморной крошки.

#### **Сырье для производства извести**

Для производства извести используются известняки. Разведанные виды сырья имеются в Маслянинском районе.

#### **Кирпичные глины и суглинки**

Сырьем для производства кирпича служат суглинки, глины, супеси четвертичного возраста. Они отличаются разнообразным гранулометрическим составом и качеством.

Эксплуатируемые запасы перерабатываются на кирпичном заводе в р.п. Маслянино.



## 2. Население и трудовые ресурсы

Численность населения района на начало 2020 года 23,5 тыс. человек, в том числе численность населения, проживающего в сельской местности, 10,4 тыс. человек.

Средняя плотность населения - 7 чел./кв. км.

Наименование сельского поселения	Численность населения на начало года, человек
Р.п.Маслянино	13076
Бажинский с/с	1478
Берёзовский с/с	479
Б-Изырацкий с/с	744
Борковский с/с	601
Дубровский с/с	821
Егорьевский с/с	923
Елбанский с/с	1270
М-Томский с/с	642
Мамоновский с/с	1671
Никоновский с/с	506
Пеньковский с/с	1286
<b>Итого:</b>	<b>23497</b>

### Основные показатели, характеризующие демографические процессы

Наименование показателя	Ед. изм.	2018	2019	2020
Численность населения, всего	человек	23484	23441	23497
1. Возрастная структура населения:				
- до 16 лет	%	21,2	24,7	23,6
- трудоспособного возраста	%	48,2	48,9	47,3
- старше трудоспособного возраста	%	30,6	26,4	29,1
2. Коэффициент миграционного прироста	чел. на 1000 чел. населения	0,7	2,8	4,2
3. Коэффициент естественной убыли	чел. на 1000 чел. населения	5,0	3,3	6,4

## Уровень жизни населения

Наименование показателя	Ед. изм.	2018	2019	2020
1. Среднедушевые денежные доходы населения	рублей	16500	17300	18170
2. Среднемесячная начисленная заработная плата работников:				
- по полному кругу предприятий и организаций;		24000	26100	29303
- по крупным и средним предприятиям и организациям;		36600	39316	49614
- муниципальных дошкольных образовательных учреждений;	рублей	22862	23223	24835
- муниципальных общеобразовательных учреждений;		23970	25591	27116
- муниципальных учреждений культуры и искусства;		28000	30384	32207
- муниципальных учреждений физической культуры и спорта		16554	17889	19353
4. Средний размер пенсий	рублей	11800	12300	13030

### 3. Экономический потенциал

Маслянинский район отнесён к территориям со смешанным типом производства. Развиты такие отрасли экономики, как: сельское хозяйство и промышленность. Также на территории района размещены предприятия торговли и общественного питания, строительства, связи, транспорта и жилищно-коммунального хозяйства.

#### Промышленность

20 промышленных предприятий осуществляют производство различных товаров, 4 из них занимаются добычей золота.

Наиболее значимую роль в экономике района имеют: два золотодобывающих предприятия (ООО Артель старателей «Суенга», ООО «Салаир»), ООО «Маслянинская керамика» (производство кирпича), АО «Маслянинский лесхоз» (переработка древесины), ООО пищекомбинат «Маслянинский» (пищевая промышленность).

В 2018 г в районе началось строительство крупнейшего за Уралом завода по производству сыров (мощность переработки молока 1150 т/сутки).

Наименование показателя	Ед. изм.	2018	2019	2020
-------------------------	----------	------	------	------

1. Количество промышленных предприятий, всего	единиц	20	20	20
в том числе:				
-золотодобывающих предприятий	единиц	5	5	4
Объем отгруженных товаров собственного производства, выполненных работ и услуг, всего	млн.руб.	1250,0	1351,8	1918,3
в том числе: добыча полезных ископаемых	млн.руб.	580,9	661,8	1037,3

### Сельское хозяйство

Ведущая роль в развитии сельскохозяйственного производства принадлежит крупному предприятию ООО «Сибирская Нива» (там занято 1313 человек).

В районе работают три современных животноводческих комплекса: в с. Борково на 2500 голов, в с. Пеньково на 5000 голов (с площадкой для откорма молодняка на 15 000 голов), в с. Елбань на 6000 голов. Работает современный модульный зерносушильный комплекс.

Наименование показателя	Ед. изм.	2018	2019	2020
1. Число хозяйств, всего	Единиц	8125		
в том числе:				
- сельскохозяйственных предприятий	Единиц	2	3	3
- крестьянских (фермерских) хозяйств	Единиц	9	9	12
- личных подсобных хозяйств	Единиц	8100	8100	8100
Объем производства продукции сельского хозяйства (во всех категориях хозяйств)	млн.руб.	2868,4	3796,9	3931,7

### Торговля и услуги

В районе - развитая торговая сеть.

Наименование показателей	Единица измерения	2018 год	2019 г	2020 г
Торговая сеть, включая общественное питание, всего	ед.	282	274	278
Объем розничного товарооборота, включая общественное питание	млн. руб.	2236,0	2410,5	2407,3
Объем платных услуг населению	млн. руб.	373,0	388,4	391,4

Дальнейшее развитие получают услуги транспорта, бытовые услуги, платные медицинские услуги для населения оказывают в частных медицинских клиниках «Спас», ООО «ГорСтом» и в частных стоматологических кабинетах.

### Малое и среднее предпринимательство

Наименование показателей	Ед. изм.	2018 г	2019 г	2020 г
--------------------------	----------	--------	--------	--------

Доля малого бизнеса в общем объеме выпуска товаров, работ и услуг	%	40,0	40,0	41,3
Количество действующих МП	ед.	121	120	123
Количество действующих СП	ед.	-	-	-
Численность зарегистрированных индивидуальных предпринимателей	чел.	490	487	487

На территории района 123 малых предприятий осуществляют различные виды деятельности, зарегистрировано 487 индивидуальных предпринимателей.

Доля малого бизнеса в общем объеме валового продукта района составляет 41,3%, численность занятых на малых предприятиях 989 человек.

### Основные предприятия района

№ п/п	Наименование предприятия	Местонахождение	Производимая продукция/услуга
<b>Промышленность</b>			
	ООО «Маслянинская керамика»	р.п. Маслянино	кирпич
	ООО Артель старателей «Суенга»	с. Егорьевск	добыча золота
	ООО «Салаир»	с. Егорьевск	добыча золота
	ООО «Гелион»	с. Дубровка	добыча золота
	АО «Маслянинский лесхоз»	р.п. Маслянино	пиломатериал
	ООО ПК «Лесной»	р.п. Маслянино	пиломатериал, фанера, шпон
	ООО «Маслянинский ЛПХ»	с. Чудиново	пиломатериал
	ООО «Маслянинский производственный комплекс»	р.п. Маслянино	бетонные изделия, асфальт
	ООО «Тайга-С»	с. Мамоново	производство мебели
	ООО пищекомбинат «Маслянинский»	р.п. Маслянино	х/бул.и кондит. изделия
	ООО «Сибирская Академия Молочных Наук»	с. Пайвино	молочная продукция
	ООО «Хозяюшка»	р.п. Маслянино	х/бул., и конд. изд., мясные п/фабр.
	ООО «Маслянинское лукошко»	р.п. Маслянино	Выращивание и переработка гриба вешенка
<b>Сельское хозяйство</b>			
	ООО «Сибирская Нива»	с. Пеньково	сельскохозяйственная продукция
	ООО «Сибирский пахарь»	с. Бажинск	сельскохозяйственная продукция
	ООО «Сибирская Нива Органик»	с. Большой Изырак	сельскохозяйственная продукция

<b>Транспорт</b>			
	МУП «Маслянинскавтотранс»	р.п. Маслянино	пассажи́рские услуги
	ООО «Маслянинское АТП»	р.п. Маслянино	пассажи́рские услуги
	ООО «ПАТП Маслянинское»	р.п. Маслянино	подвоз учащихся
	ООО «Агропромхимия»	р.п. Маслянино	грузовые перевозки
<b>Строительство</b>			
	ООО «МСО»	р.п. Маслянино	строительные услуги
	ООО «Регионстроймонтаж»	р.п. Маслянино	строительные услуги
	ООО «Серебренниковский мрамор»	р.п. Маслянино	Строительные услуги
	ООО «МиР»	р.п. Маслянино	Строительные услуги

#### **4. Туристический потенциал.**

В Маслянинском районе активно развивается туристическое направление, заложен фундамент для дальнейшего роста данной отрасли. С 2018 года на базе Молодёжного центра действует Туристско-информационный центр Маслянинского района, где оказываются консультационные услуги в сфере туризма для жителей и гостей Маслянинского района.

В рамках деятельности центра проводятся экскурсии для школьников, жителей Новосибирской области и клиентов туристических агентств: «Ветер перемен», «Акрис», «Ютур», разработаны информационные материалы с основными направлениями развития туризма на территории нашего района.

В 2020 году Маслянинский район посетили 45,8 тыс. туристов, за последние 5 лет поток туристов вырос на 63,5%.

На туристической карте Маслянинского района расположены следующие туристические точки – точки притяжения туристов.



Ярким и креативным местом является Спортивно-развлекательный парк для детей и молодёжи, который стал излюбленным местом маслянинцев и гостей района. Сегодня в парке оказывается более 15 услуг: прокат спортивного инвентаря, пешие маршруты, сплавы, скандинавская ходьба. Построен физкультурно-оздоровительный комплекс открытого типа.

На территории парка работает уютное современное кафе «ЭкоНива», отличающееся своим фирменным стилем, культурой обслуживания и кухней высокого качества.

Егорьевск – излюбленное место туристов.

В 2018 году построен Дом старателя, надворные постройки, штольня, где воссоздан быт того времени, также приобрела современный вид центральная площадь села, где появились интересные фотозоны, притягивающие туристов сделать селфи на память.

Очень популярна среди жителей и гостей нашего района патриотическая экскурсия в с. Большой Изырак, где создан сквер памяти Героев Великой Отечественной войны, центральной фигурой которого стала Боевая Машина Пехоты и пилоны с именами погибших в годы войны.

В селе Никоново Дом-музей народного артиста Владлена Бирюкова продолжает принимать организованные экскурсии. Благодаря конкурсам социально-значимых проектов рядом с домом-музеем появилась банька по-черному и хоздвор, которые также станут объектами притяжения туристов.

В селе Бажинск создана рекреационная зона вокруг озера, пляж оборудован шезлонгами и зонтиками, организована любительская рыбалка.

В селе Елбань восстановлен дом купца Драничникова, где царит атмосфера XIX века и действует ремесленная мастерская.

Благодаря предприятию Сибирская Нива развивается агротуризм. На животноводческих комплексах проводят экскурсии, которые привлекают современными доильными установками, редкими породами крупнорогатого скота, предоставляют возможность продегустировать продукцию. Фирменный магазин «Академия молочных наук» является финишной точкой туристического маршрута.

В туристическую карту района включен дендропарк Маслянинской школы №1, объединяющий более 150 видов растений. Изюминка проекта - «Усадьба Бабы Яги» с колодцем, избушкой и чайной лавкой.

Село Александровка с радостью посещают гости района. Японский сад Александровской школы и памятник Землякам-героям не оставляют никого равнодушными.

В центре поселка Маслянино по улице Партизанской создан парк СССР, где установлен памятник Ленину Владимиру Ильичу, благоустроена территория, установлены декоративные фонари, в 2021 году планируется установить крытую сцену, автоматы с газированной водой советских времен, скамьи и ряд арт-объектов.

Для любителей горных лыж с 2006 года функционирует ГК «Юрманка». Комплекс расположен на отрогах Салаирского кряжа. Особую привлекательность имеет этот район в зимнее время - чистый воздух и общение с природой позволяют отдохнуть от городской суеты, а для любителей спорта и туризма получить заряд бодрости и с пользой для здоровья провести время.

Базовый элемент комплекса - гора «Глухарина», высотой 388,3 м над уровнем моря.

Работают подъемники: бугельный подъемник, парнокресельная канатная дорога и безопорный учебный подъемник. Для туристов доступны услуги проката горных лыж и сноубордов, услуги подъемников, прокат и катание на сноутьюбах, прокат беговых лыж и коньков, услуги инструкторов (горные лыжи/сноуборд), прокат

снегоходов, конные прогулки, баня. На территории комплекса есть комфортабельные домики для проживания.

ГАУСО НСО «Маслянинский комплексный социально-оздоровительный центр» расположен в одном из самых живописных уголков Маслянинского района. Сосновый бор, река Бердь близ него поражают наших гостей красотой и чистотой. Центр работает круглогодично. У нас есть всё для отдыха и оздоровления: уютные благоустроенные номера, замечательное пятиразовое питание и развитая лечебно-оздоровительная база с обширным списком предоставляемых услуг.

Развиваются и инициативы малого бизнеса в сфере туризма.

Гостевой дом «Хуторок» в селе Мамоново готов разместить до 50 человек, на территории есть сауна, русская баня, мангальные зоны и беседки для отдыха.

Туристическая база «Кинтереп» включает такую инфраструктуру, как крытый бассейн, сауна, гостевые дома и русская баня. В планах – строительство тира и открытой спортивной площадки.



База отдыха «Стрелинка» - место на берегу чистого озера, тихий отдых вдали от городской суеты. Русская баня, сауна с бассейном, где можно посидеть в беседке с видом на озеро, покататься на катамаранах.

В районе развиваются фермерские хозяйства:

- разводят лошадей и организуют катание на

лошадях;

- сельское подворье воссоздаёт быт сельского жителя, на подворье разводят домашних животных, для туристов есть возможность покормить животных, продегустировать экологически чистую продукцию (молоко и молочные продукты, домашние сыры).

- развивается апитерапия на пасеке около села Пряmsкое, где установлены апидомики, наблюдательные ульи под стеклом;

При формировании туристической отрасли важны общественные инициативы, которые делают наш район краше и разнообразнее. В текущем году в рамках регионального конкурса грантов «Со мной регион успешнее» было поддержано 10 проектов в сфере развития туризма: обучение инструкторов детско-юношеского туризма, создание туристского клуба «Фарватер» в Никоново, этнографического интерактивного музея на базе школы №1, издание сборника «Туристские маршруты Маслянинского района», съемки видеофильма «Золотые россыпи истории».

На территории района есть всё для развития экотуризма - уникальные памятники природы, в состав которых входят природные комплексы, имеющие большое научное, природоохранное, эстетическое и экологическое значение, играющие огромную роль в сохранении флоры и фауны.

– «Барсуковские пещеры» - площадью 37,0 гектаров – участок живописных скал с пещерой, где поселились летучие мыши;

– «Елбанские ельники» - площадью 689,0 гектаров – уникальное сообщество лесных, луговых и болотных элементов природы, которое имеет большое водоохранное значение;

– «Петенёвские ельники» - площадью 589,0 гектаров – содержит значительное число редких и реликтовых элементов фауны и флоры.



### Гостиницы Маслянинского района.

Наименование	Адрес	Количество номеров/мест	Телефон/сайт/Е-mail
«Колибри» (ИП Сизых Светлана Николаевна)	р.п. Маслянино, ул. Партизанская, 9	10/22	383 (47) 21- 346 383 (47) 21-589 8 903 049 48 43 <a href="https://masl-colibri.lc-umi.ru/">https://masl-colibri.lc-umi.ru/</a>
База отдыха «Стреленка»	Не доезжая до Маслянино 4 км, указатель база отдыха "Стрелинка"	10/32	383 (47)-51-111 +7-961-215-84-40 WhatsApp - 8-913-762-21-55 <a href="https://www.strelinka.com/strelinka@bk.ru">https://www.strelinka.com/strelinka@bk.ru</a>
Туристическая база «Кинтереп»	Маслянинский район, д. Кинтереп, ул. Сосновая, 3	13/26	8 923 140 41 41 383 (47)- 25-100 <a href="http://kinterep.com/info@kinterep.com">http://kinterep.com/info@kinterep.com</a>
Гостевой дом «Хуторок»	Маслянинский район, с.Мамоново, ул. Бердская, 97	7/18	8 913 948 23 11 <a href="http://khutorok.tilda.ws/khutorok / evgenmsl@mail.ru">http://khutorok.tilda.ws/khutorok / evgenmsl@mail.ru</a>
Хостел	Маслянинский р-н, р.п. Маслянино, ул. Степная, 22	5/30	89231259801 83834722689

## 5. Социальная инфраструктура

### Дошкольное образование

№ п/п	Наименование городского/сельского поселения	Количество дошкольных образовательных учреждений	Количество мест в учреждениях
1	р.п. Маслянино	5	712
2	Елбанский с/с	1	55



3	Пеньковский с/с	1	72
4	Бажинский с/с	1	40
5	Мамоновский с/с	1	87
<b>Итого</b>		<b>9</b>	<b>966</b>
<b>Дошкольные группы на базе общеобразовательных учреждений</b>			
1	Р.п. Маслянино	1	33
2	Бажинский с/с	2	59
3	Березовский с/с	1	40
4	Б-Изыракский с/с	1	31
5	Борковский с/с	1	30
6	Дубровский с/с	1	40
7	Егорьевский с/с	2	42
8	Елбанский с/с	2	29
9	М-Томский с/с	2	41
10	Никоновский с/с	1	30
11	Пеньковский с/с	1	35
<b>Итого</b>		<b>15</b>	<b>410</b>

В Маслянинском районе Новосибирской области находится:

- 9 муниципальных казённых дошкольных образовательных учреждений, реализующие образовательные программы дошкольного образования;
- 15 муниципальных общеобразовательных учреждений, которые реализуют образовательные программы дошкольного образования.

В 2016 году введён в эксплуатацию детский сад на 175 мест в микрорайоне Свободный, рабочего поселка Маслянино.

В декабре 2020 года завершены общестроительные работы на объекте «Ясли-сад» в с. Мамоново Маслянинского района. В сентябре 2021 года состоится открытие нового детского сада на 175 мест, 90 из которых места ясельных групп.

Общее образование

№ п/	Наименование городского/сельского	Количество общеобразовательных	Средняя наполняемость клас-	Количество мест в общеобразовательных учре-
------	-----------------------------------	--------------------------------	-----------------------------	---

<b>п</b>	<b>поселения</b>	<b>учреждений</b>	<b>сов, человек</b>	<b>ждениях</b>
1	р. п. Маслянино	6	20	2369
2	Бажинский с/с	3	7	309
3	Берёзовский с/с	1	8	180
4	Б-Изыракский с/с	1	7	130
5	Борковский с/с	1	7	220
6	Дубровский с/с	1	9	280
7	Егорьевский с/с	2	6	185
8	М-Томский с/с	2	4	210
9	Мамоновский с/с	1	17	200
10	Никоновский с/с	1	5	154
11	Пеньковский с/с	2	6	275
12	Елбанский с/с	3	6	297
Всего		24	9	4809

В конце 2019 года сеть учреждений образования увеличилась за счёт введения в эксплуатацию новой школы на 275 мест в микрорайона Свободный, оснащенной современным оборудованием. Школа призвана не только ликвидировать 2 смену обучения в районе, но и развивать микрорайон, в котором построена.

### Дополнительное образование

Наименование учреждения дополнительного образования, его местонахождение	Количество мест, ед.	Численность учащихся, человек
Детская школа искусств в р.п. Маслянино	1	638

### Профессиональное образование

Наименование учреждения профессионального образования, его местонахождение	Количество мест, ед.	Численность учащихся, человек
ГБПОУ НСО «Маслянинский аграрный колледж»	400	319
Филиал ГБПОУ НСО «Маслянинского аграрного колледжа» в Сузуне	200	172
Всего	600	491

Государственному бюджетному профессиональному образовательному учреждению Новосибирской области «Маслянинский аграрный колледж» присвоен статус колледжа с июля 2020г. С 1 января 2020 года к Маслянинскому колледжу присоединен филиал, находящийся в р.п.Сузун.

### Учреждения здравоохранения

Наименование городского, сельского поселения	Количество учреждений здравоохранения, ед.	в том числе		
		больницы	амбулаторно-поликлинические учреждения	ФАПы
р.п.Маслянино	2	1	1	-
Бажинский с/с	4	-	-	4
Берёзовский	1	-	-	1
Б-Изыракский	2	-	-	2
Борковский	1	-	-	1
Дубровский	2	-	-	2
Егорьевский	2	1	-	1
Елбанский	3	-	-	3
М-Томский	2	-	-	2
Мамоновский	1	-	-	1
Никоновский	2	-	-	2
Пеньковский	4	-	-	4
ИТОГО:	26	2	1	23

## Учреждения культуры

Наименование городского, сельского поселения	Количество учреждений культуры, ед.	в том числе			
		СДК, клубы	в них кинозалы	музеи	библиотеки
р.п.Маслянино	7	2	1	1	3
Бажинский с/с	7	4	-	-	3
Берёзовский	3	2	-	-	1
Б-Изыракский	4	2	-	-	2
Борковский	2	1	-	-	1
Дубровский	4	3	-	-	1
Егорьевский	4	2	-	-	2
Елбанский	6	4	-	-	2
М-Томский	4	2	-	-	2
Мамоновский	2	1	-	-	1
Никоновский	3	2	-	-	1
Пеньковский	7	4	-	-	3
<b>ИТОГО:</b>	<b>53</b>	<b>29</b>	<b>1</b>	<b>1</b>	<b>22</b>

## Спортивные объекты

Наименование городского, сельского поселения	Количество спортивных сооружений, ед.	в том числе				
		спорт-комплексы	стадионы	бассейны	спортзалы, включая школьные	хоккейные коробки
Р.п.Маслянино	34	1	1	1	12	2
Бажинский с/с	8	-	-	-	3	-
Берёзовский	3	-	-	-	1	-
Б-Изыракский	3	-	-	-	1	-
Борковский	3	-	-	-	1	-
Дубровский	5	-	-	-	1	-
Егорьевский	4	-	-	-	2	-
Елбанский	8	-	-	-	2	-
М-Томский	4	-	-	-	1	-

Мамоновский	4	-	-	-	2	-
Никоновский	3	-	-	-	1	-
Пеньковский	6	-	-	-	2	-
ИТОГО:	85	1	1	1	29	2

Для жителей и гостей района в Маслянино работают спортивно-оздоровительный комплекс, бассейн «Фрегат», стадион с площадкой для сдачи ГТО, зимой заливаются катки. В прокате - ролики, велосипеды, самокаты, беговые и фигурные коньки. На территории школы № 3 в р.п. Маслянино открыта хоккейная коробка, где проводятся межрайонные турниры по хоккею.

В 2019 году построен «Спортивно-развлекательный парк для детей и молодёжи», который включает в себя всепогодный комплекс молодежных и спортивных объектов, а также парковые прогулочные зоны. За 2020 год Молодёжный парк посетило более 30,0 тыс. человек.



В текущем году на территории Молодежного парка завершилось строительство физкультурно – оздоровительного комплекса открытого типа, который стал излюбленным местом для любителей спорта всех возрастов.

## 6. Инженерно-коммунальная инфраструктура.

Наименование сельского поселения	Наименование обслуживающей организации	Проектная мощность	Подключенная нагрузка	Свободная мощность
	(с указанием правовой формы)			
<b>Водоснабжение (куб.м/ч)</b>				
Р.п. Маслянино	ООО «Водоканал»	351,0	231,0	120,0
Р.п. Маслянино	ООО «МПК»	41,7	41,7	0
Бажинское МО	МУП «Бажинское»	60,0	42,6	17,4
Берёзовское МО	МУП «Берёзово»	26,0	21,4	4,6
Большеизыракское МО	МУП «Большеизыракское»	41,7	29,5	12,2
Борковское МО	МУП «Борковское»	20,8	16,2	4,6
Дубровское МО	МУП «Дубровское»	30,0	24,9	5,1
Егорьевское МО	МУП «Егорьевское»	50,0	44,9	5,1
Елбанское МО	МУП «Елбань»	70,0	51,7	18,3
Малотомское МО	МУП «Малотомское»	16,5	14,2	2,3
Никоновское МО	МУП «Галица-2»	26,5	20,8	5,7
Пеньковское МО	МУП «Пеньковское»	86,0	66,8	19,2
Итого		820,2	605,7	214,5
<b>Водоотведение(куб.м/ч)</b>				
Р.п. Маслянино	ООО «Водоканал»	41,7	18,8	22,9
<b>Теплоснабжение (Гкал/ч)</b>				
Р.п. Маслянино	ООО «Фагот»	18,55	16,55	2,0
Р.п. Маслянино	ООО «Маслянинский производственный комплекс»	3,00	2,40	0,6
Бажинское МО	МУП «Бажинское»	0,40	0,40	0
Берёзовское МО	МУП «Берёзово»	0,90	0,90	0
Большеизыракское МО	МУП «Большеизыракское»	0,17	0,15	0,02
Борковское МО	МУП «Борковское»	0,20	0,18	0,02
Добровское МО	МУП «Дубровское»	0,10	0,10	0,00
Егорьевское МО	МУП «Егорьевское»	0,20	0,20	0,00
Елбанское МО	МУП «Елбань»	0,50	0,50	0,00
Малотомское МО	МУП «Малотомское»	0,30	0,30	0,00
Мамоновское МО	ООО «Теплосервис»	2,88	1,9	0,98
Никоновское МО	МУП «Галица-2»	1,60	1,40	0,20
Пеньковское МО	МУП «Пеньковское»	2,50	1,50	1,0
Итого		28,80	24,98	3,82
<b>Электроснабжение</b>				
Электроснабжение Маслянинского района осуществляет АО «Региональные электрические сети». Существующих энергетических мощностей для потребителей района достаточно.				
<b>Газоснабжение</b>				
Газоснабжение Маслянинского района осуществляет ООО «ГазпромгазоснабжениеТомск», подключение – ООО «Газпроммежрегионгаз»				

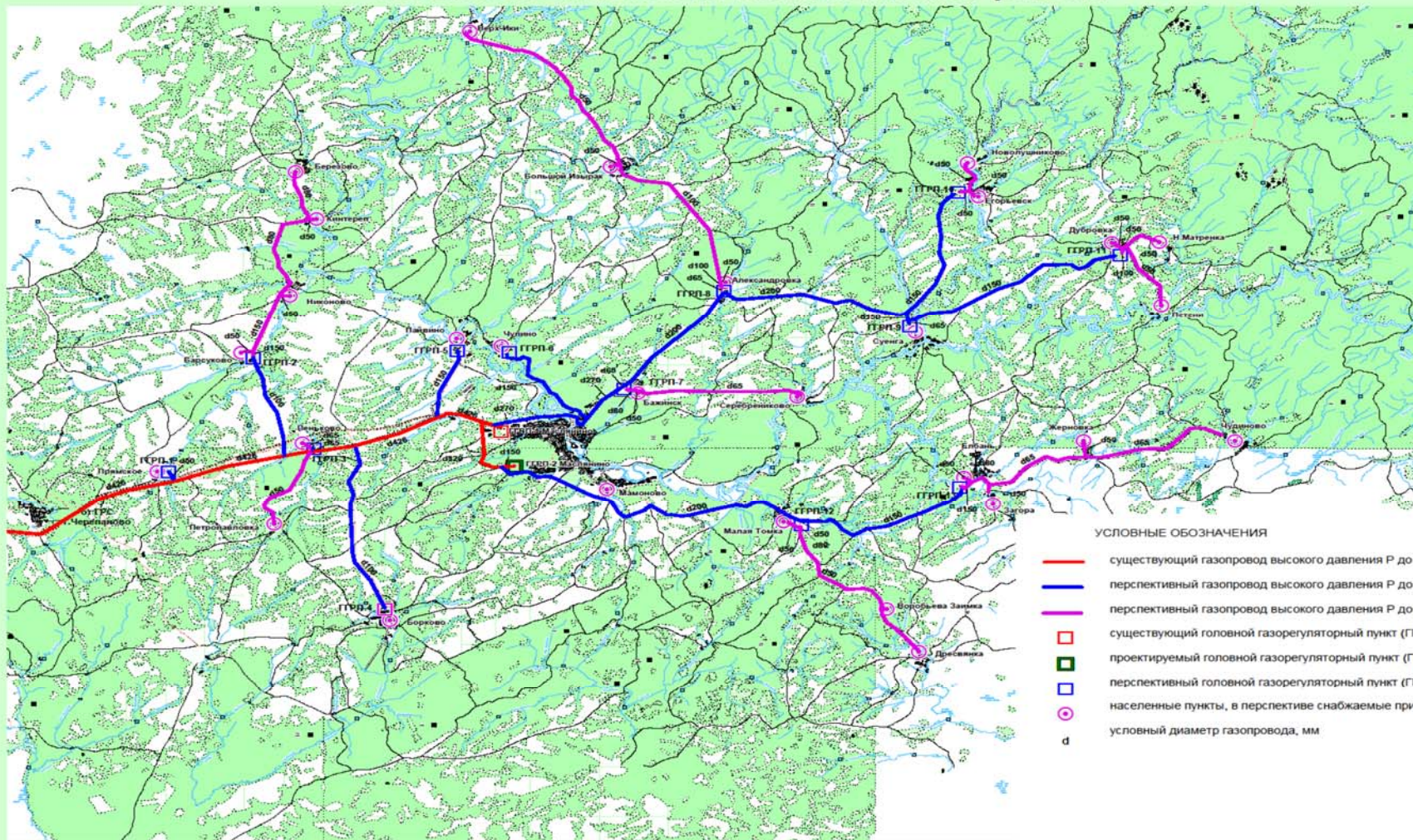
В 2020 году протяжённость газопроводных сетей в районе составила 156,18 км, к сетям газоснабжения подключены 2435 домовладений.

В районе 12 газовых котельных. В 2020 году проведена реконструкция магистрального водопровода по ул. Садовая, в 2021 году планируется реконструкция водозабора.

### Информация о тарифах на коммунальные услуги

Коммунальные услуги	Ед. изм.	Стоимость за единицу, рублей		Действующие тарифы на присоединение к сети, рублей
		I полугодие	II полугодие	
<b>Электроснабжение</b>	кВт	2,68	2,80	-
<b>Водоснабжение</b>				
ООО «Водоканал»	куб.м	41,57	43,54	526,47
ООО «МПК»	куб.м	33,62	35,26	-
<b>Водоотведение</b>				
ООО «Водоканал»	куб.м	49,82	51,49	-
<b>Газоснабжение (сетевой газ)</b>	куб.м	6,124	6,461	-
<b>Теплоснабжение</b>				
ООО «МПК»	Гкал/ч	1804,61	1892,98	-
ООО «Фагот»	Гкал/ч	1885,91	1978,31	-
ООО«Теплосервис»	Гкал/ч	1855,13	1946,03	-

## Схема газоснабжения Маслянинского района



### УСЛОВНЫЕ ОБОЗНАЧЕНИЯ

- существующий газопровод высокого давления  $P \leq 12 \text{ кг/см}^2$
- перспективный газопровод высокого давления  $P \leq 12 \text{ кг/см}^2$
- перспективный газопровод высокого давления  $P \leq 6 \text{ кг/см}^2$
- существующий головной газорегуляторный пункт (ГГРП)
- проектируемый головной газорегуляторный пункт (ГГРП)
- перспективный головной газорегуляторный пункт (ГГРП)
- населенные пункты, в перспективе снабжаемые природным газом
- $d$  условный диаметр газопровода, мм



## 7. Транспортная инфраструктура и связь

Протяжённость автомобильных дорог общего пользования в Маслянинском районе – 289,98 км, 92,3 % из них – с твёрдым покрытием.

Протяжённость автомобильных дорог регионального значения – 82,3 км: «М-52» – Черепаново – Маслянино и «К-19р» - Дубровка – Маслянино. 70,0% от общей протяжённости – это дороги межмуниципального значения.

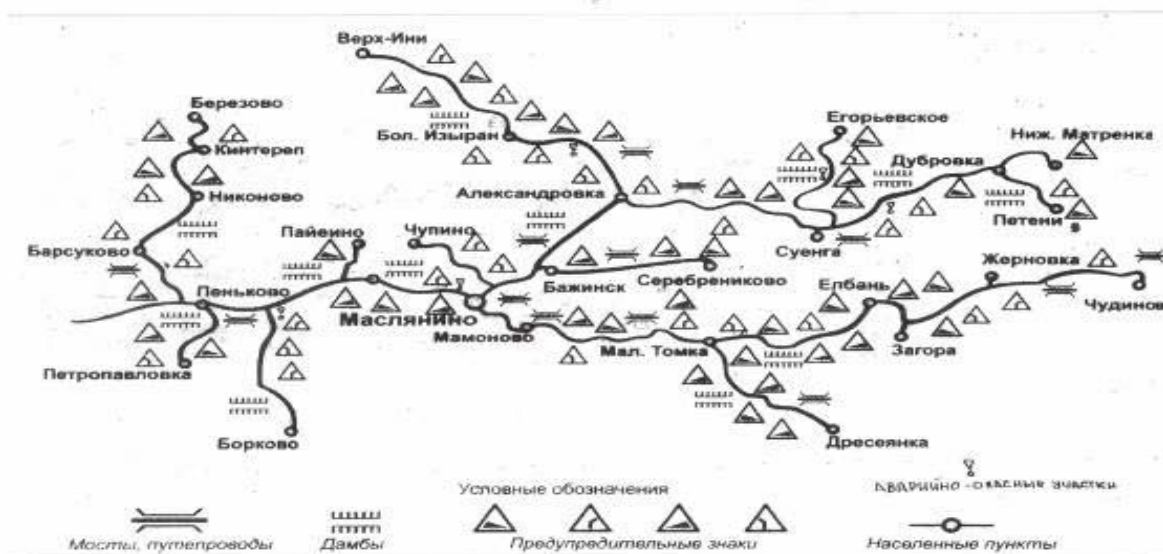
Единственный вид транспорта в районе – автомобильный. Главная дорога Маслянино-Черепаново, связывает район с автодорогой федерального значения – Новосибирск-Ташанта и с железной дорогой.

Районный центр – Маслянино расположен в 64-х километрах (время в пути – 1,0 час) от железнодорожной станции Черепаново и 172-х километрах (время в пути - 3,0 часа) от г. Новосибирска.

Грузовой парк предприятий района значительно обновлён современными специализированными автомобилями. За последний год автобусный парк МУП «Маслянинскавтотранс» пополнен 1 новым автобусом, все автобусы оснащены системой навигации «ГЛОНАСС» и тахографами.

Все населённые пункты имеют автобусное сообщение с районным центром - р.п. Маслянино, где есть автовокзал, отвечающий современным требованиям. Работает программа продажи билетов «Онлайн – касса», есть возможность купить билет в близлежащие области.

### Схема автобусных маршрутов Маслянинского района



## **Связь и интернет**

Услуги почтовой связи оказывает Маслянинский почтамт, в его составе функционируют 24 отделения почтовой связи, для населения всех сёл они доступны.

Телекоммуникационные сети района представлены – Маслянинским РУС ОАО «Электросвязь» и Медиа Холдингом «ТВК».

В крупных сёлах установлены таксофоны, дополнительно проложены кабельные линии связи, расширяются новые виды телефонных услуг.

Системой общедоступного пользования является сотовая связь. В районе присутствуют 6 операторов сотовой связи: МТС, БИЛАЙН, МЕГАФОН, ТЕЛЕ-2, Ростелеком и Yota. В 2017 г построены вышки сотовой связи в с. Дубровка и в с. Борково.

В 2020 году реализована программа «Обеспечение зоны покрытия подвижной радиотелефонной (сотовой) связи» в административных границах населенных пунктов д. Никоново, д. Александровка.

90% населенных пунктов Маслянинского района обеспечены современными услугами связи.

Все населённые пункты района охвачены вещанием федеральных и региональных телекомпаний, существует спутниковая связь.

Еженедельно выходит районная газета «Маслянинский льновод» и рекламно-информационная газета «ЯРМАРКА-Маслянино».

## **8. Инвестиционная привлекательность**

### **8.1. Конкурентные преимущества Маслянинского района:**

Конкурентными преимуществами района можно считать: наличие полезных ископаемых, лесных угодий, рек, земельных ресурсов, пригодных для развития сельского хозяйства, площадок для развития промышленности.

Район имеет удобное географическое расположение - одинаково удалён от крупных городов: Новосибирск, Барнаул, Кемерово.

Развита сеть инженерных коммуникаций: электроснабжение, газификация, водоснабжение, очистные сооружения, дороги.

Численность экономически активного населения района в трудоспособном возрасте 11, 1 тыс. человек, из них занято в экономике 8, 1 тыс. человек.

В 2020 году Маслянинский район принял активное участие в Государственной программе Российской Федерации «Комплексное развитие сельских территорий», которая позволяет сохранить села, обновить инфраструктуру сельских поселений, улучшить качество жизни на селе.

В Маслянинском районе есть все благоприятные условия для развития туризма и рекреации.

Район имеет большой потенциал развития и может занимать более значимую роль, как в группе соседних районов, так и в Новосибирской области.

## **8.2. Точки роста**

### **Развитие приоритетных отраслей экономики**

В целях дальнейшего эффективного использования потенциала Маслянинского района в среднесрочной перспективе определены приоритетные направления:

#### **Наращивание объёмов производства существующих промышленных предприятий и создание новых производств.**

В целях развития промышленного производства в районе планируется:

- развитие и выход на полную производственную мощность предприятия по выращиванию и переработке грибов вешенка (1 тонна сырого гриба в сутки);
- строительство крупного завода по производству сыров (мощностью переработки молока 1 150 тонн в сутки);
- поиск потенциального инвестора для создания предприятия по глубокой переработке древесины лиственных пород;
- создание и развитие прудового хозяйства по разведению и переработке рыбы.

#### **Развитие сельскохозяйственного производства.**

В целях развития сельского хозяйства в районе планируется:

- проведение комплекса мероприятий, направленных на повышение эффективности использования земель сельскохозяйственного назначения;
- внедрить технологию повышения производительности труда;
- обновление сельскохозяйственной техники;
- увеличение поголовья скота племенных пород мясного направления (абердин-ангуссы, герефорды).

### **Развитие туризма и рекреации.**

В целях реализации данного направления в районе планируется:

- развитие существующих комплексов и баз отдыха;
- развитие новых видов туризма (сельский туризм, экотуризм, этнотуризм);
- развитие придорожной и сервисной инфраструктуры;
- создание туристического кластера «Эко-парк» близ села Пайвино, с широким спектром услуг: сплавы, рыбалка, экскурсионные туры на квадроциклах, контактный зоопарк, создание резиденции деда Мороза;
- строительство парка туризма, спорта и отдыха «Салаир» близ села Березово, проект Агентства Инвестиционного Развития.

### 8.3. Реестр инвестиционных проектов

Инициатор проекта	Наименование проекта	Сфера реализации проекта	Период реализации проекта	Место расположения проекта	Стадия реализации проекта	Объем инвестиций, тыс. рублей	Социальная эффективность проекта (создание новых рабочих мест), шт.
<b>Реализуемые</b>							
Министерство здравоохранения НСО, администрация района	Продолжение реконструкции здания центральной районной больницы	Здравоохранение	2021 -2023г	р.п. Маслянино	Реконструкция блока 2, строительство морга, прачечной, хозблока, реконструкция туберкулезного отделения	501000 (стоимость проекта)	Соответствие современным требованиям оказания медицинских услуг
Администрация Маслянинского района	Детский сад на 175 мест	Общественные услуги (культура, образование)	2019 - 2021 гг	с.Мамоново	Завершено строительство	213249	Обеспечение детей услугами дошкольного образования
ООО «Сибирская Академия Молочных Наук»	Строительство завода по производству сыров (мощность переработки молока 1150 тонн в сутки)	Производство молока	2018-2022 гг	с. Пайвино, Маслянинский район, Новосибирская область	Возведены каркасные конструкции, продолжается строительство	20986000	360 раб. мест,
Администрация Маслянинского района	Физкультурно-оздоровительный комплекс открытого типа	Общественные услуги (культура, образование)	2020 г	р.п. Маслянино	Завершено строительство	25800	Улучшение качества предоставляемых спортивно-оздоровительных услуг
Администрация Маслянинского района	Ремонт здания школы № 3, строительство пристройки к	Общественные услуги (культура, образование)	2022 г	р.п. Маслянино	Ведется проектирование	178100	Улучшение качества предоставляемых об-

	школе (актовый зал и спорт-зал)						разовательных услуг
Администрация Маслянинского района	Капитальный ремонт здания школы № 1	Общественные услуги (культура, образование)	2022 г	р.п. Маслянино	Ведется проектирование	148000	Улучшение качества предоставляемых образовательных услуг
Администрация р.п. Маслянино	Реконструкция магистрального водопровода	Общественные услуги (ЖКХ)	2020 г	р.п. Маслянино	Работы выполнены	67547	Улучшение качества предоставляемых услуг населению
Администрация Малотомского сельсовета	Реконструкция водопроводных сетей	Общественные услуги (ЖКХ)	2020 г	д. Малая Томка	Работы завершены	7909	Улучшение качества предоставляемых услуг населению
Администрация р.п. Маслянино	Газоснабжение, водоснабжение, дороги	Общественные услуги (ЖКХ)	2020 - 2021 гг	р.п. Маслянино, комплексная застройка мкр. Молодёжный	Завершены работы по газоснабжению, водоснабжению, дороги (первый этап), началось строительство дорог (второй этап)	129000	Улучшение качества предоставляемых услуг населению
<b>Планируемые к реализации</b>							
Администрация Борковского сельсовета	Станция водоочистки	Общественные услуги (ЖКХ)	2021 г	с. Борково	Проведены торги, определен подрядчик	2989	Улучшение качества предоставляемых услуг населению
Администрация Пеньковского сельсовета	Строительство газовых сетей низкого давления	Общественные услуги (ЖКХ)	2021 г	с. Пайвино	Проведены торги, определен подрядчик	12571	Улучшение качества предоставляемых услуг населению
Администрация Пеньковского	Строительство газовой ко-	Общественные услуги (ЖКХ)	2021 г	с. Пайвино	Проведены торги, опреде-	9909	Улучшение качества предо-

сельсовета	тельной для школы и детского сада				лен подрядчик		ставляемых услуг
Администрация Пеньковского сельсовета	Строительство и реконструкция водопроводных сетей, системы водоподготовки	Общественные услуги (ЖКХ)	2021 г	с. Пеньково	Проведены торги, определен подрядчик	37033	Улучшение качества предоставляемых услуг
Администрация Пеньковского сельсовета	Модульная установка водоподготовки в д. Прямское	Общественные услуги (ЖКХ)	2021 г	д. Прямское	Проведены торги, определен подрядчик	1310	Улучшение качества предоставляемых услуг
Администрация Пеньковского сельсовета	Модульная установка водоподготовки в д. Петропавловка	Общественные услуги (ЖКХ)	2021 г	д. Петропавловка	Проведены торги, определен подрядчик	1468	Улучшение качества предоставляемых услуг
Администрация Маслянинского района	Капитальный ремонт стадиона в р.п. Маслянино	Общественные услуги	2021 г	р.п. Маслянино	Проведены торги, определен подрядчик	97093	Улучшение качества предоставляемых спортивно-оздоровительных услуг
Администрация р.п. Маслянино	Газоснабжение жилых домов по ул. Чанкина, Луговая, Степная, Заводская	Общественные услуги (ЖКХ)	2021 г	р.п. Маслянино	Ведутся работы (4 этап)	13127	Улучшение качества предоставляемых услуг населению
Администрация р.п. Маслянино	Газоснабжение жилых домов в р.п. Маслянино	Общественные услуги (ЖКХ)	2021 г	р.п. Маслянино	Корректировка (II и V этапы)	6043	Улучшение качества предоставляемых услуг населению
Администрация р.п. Маслянино	Реконструкция водозабора	Общественные услуги (ЖКХ)	2021 г	р.п. Маслянино	Проведены торги, определен подрядчик	148011	Улучшение качества предоставляемых услуг населению
Администрация Маслянинского района	Строительство площадки ТКО	Общественные услуги (ЖКХ)	2021 г	Маслянинский район, с.Мамоново	Ведутся работы	3001	Улучшение качества предоставляемых услуг населению

Администрация р.п. Маслянино	Ремонт автомобильной дороги Черепаново-Маслянино	Общественные услуги (дороги)	2022 г	р.п. Маслянино	Подготовка ПСД	85000	Улучшение качества предоставляемых услуг населению
Администрация Егорьевского сельсовета	Реконструкции дороги от села Суенга до села Егорьевское	Общественные услуги (дороги)	2021- 2023 г	Маслянинский район, с.Егорьевское	Подготовка ПСД	184900	Улучшение качества предоставляемых услуг населению
Администрация Маслянинского района	Музейно-выставочный комплекс	Общественные услуги (культура, образование)	2023 г	р.п. Маслянино	Пройдена экспертиза	77865	Обеспечение детей услугами дошкольного образования
ООО «Сибирская Нива»	Строительство животноводческого комплекса на 3000 голов КРС	Производство молока	2023 г	с. Берёзово, Маслянинский район, Новосибирская область	Проектирование	1900000	75 раб. мест,
Администрация Маслянинского района	Газопровод высокого и низкого давления	Общественные услуги (ЖКХ)	2023 г	Маслянинский район, д. Барсуково, д. Никоново, с.Берёзово	Пройдена экспертиза	110000	Улучшение качества предоставляемых услуг населению
Администрация Бажинского сельсовета	Газификация (село Бажинск)	Общественные услуги (ЖКХ)	2022 г	Маслянинский район, с.Бажинск	Пройдена экспертиза	38043	Улучшение качества предоставляемых услуг населению
Администрация р.п. Маслянино	Газификация (рабочий посёлок Маслянино (забердская часть)	Общественные услуги (ЖКХ)	2021-2022 г	р.п. Маслянино	Разработка ПСД	112000	Улучшение качества предоставляемых услуг населению
Мамоновский сельсовет	Газификация (село Мамоново)	Общественные услуги (ЖКХ)	2022-2024 г	Маслянинский район, с.Мамоново	Корректировка ПСД	82000	Улучшение качества предоставляемых услуг населению
Администрация р.п. Маслянино	Возведение пристройки к зданию детской школы искусств	Общественные услуги (культура, образование)	2022-2023 г	р.п. Маслянино	Разработка ПСД	152000	Обеспечение детей услугами дополнительного образования



## 8.4. Инвестиционные предложения

Перечень инвестиционных предложений (для инвесторов).

№ п/п	Предложение	Обоснование		
		наличие источников сырья	инвестиционная ниша (характеристика рынка)	стоимость и доступность инфраструктуры
1	Создание Маслянинского туристического кластера (Губернский парк туризма, спорта и отдыха «Салаир Олимпик», круглогодичный комплекс «Скакуша, сельский туризм)	-	Возможность для организации различного рода занятий: создание баз отдыха, спортивных и туристических комплексов, сельского туризма.	Есть три участка общей площадью 972 тыс.кв.м с разрешённым использованием для туристско – рекреационной деятельности, есть техно-логическая дорога – от с. Берёзово - 3,2 км; линия электропередач от с. Кинтереп – 2,6 км с установкой временной подстанции. Готов проект по газификации деревень Барсуково– Никоново – Берёзово. Проект прошёл экспертизу.
2	Создание предприятия по добыче и глубокой переработке мрамора	Разнообразие запасов цветного мрамора даёт возможность создания предприятия по производству мраморной крошки, мраморной плитки, используемых в строительной отрасли	Отсутствие таких предприятий в регионе.	Имеется водонапорная башня, подключение к электроснабжению, автономная система теплоснабжения.
3	Создание предприятия по глубокой переработке древесины лиственных пород	Значительные запасы древесины лиственных пород, отходов от переработки	Возможность создания нового производства облицовочных плит для мебели, из отходов – пиленов.	

4	Создание пчеловодческого хозяйства	Флора Маслянинского района богата и разнообразна, встречаются 180 видов лекарственных растений	Возможность создания производства широкого ассортимента продукции пчеловодства.	-
---	------------------------------------	--	---	---

### 8.5. Недозагруженные производственные мощности

Наименование предприятия	Адрес, контакты (контактное лицо, тел, e-mail)	Характеристика незагруженных мощностей (площадь помещений, вид помещений, наличие оборудования и т.п.)	Вид и стоимость использования (аренда/выкуп/иное)
ООО «Рембыттехника» Торговый центр «Маяк»	НСО, р.п. Маслянино, ул. Партизанская, 11А  Директор Денисова Светлана Юрьевна  8-913-711-07-82  su_denisova@ngs.ru	440 кв.м.  Цокольный этаж в Торговом центре, отапливаемый, с водоснабжением, канализацией и сан узлом  Имеется зона погрузки и разгрузки  Оборудования нет	Аренда  Цена договорная

### 8.6. Инвестиционные площадки по типу «браунфилд» и «гринфилд»

«Гринфилд» (greenfield) – тип инвестиционной площадки, не обеспеченный инфраструктурой.

«Браунфилд» (brownfield) – тип инвестиционной площадки, создаваемый на основе ранее существующих производственных площадок, как правило, обеспеченных строениями, сооружениями и инфраструктурой.

Анкета инвестиционной площадки № 1 по типу «гринфилд»

География земельного участка/площадки

Место расположения (адрес)	Новосибирская область, Маслянинский район, Березовский с/с, примерно 2,5 -2,7 км по направ-
----------------------------	---

	лению на северо-восток от с. Кинтереп
Численность населенного пункта ( <i>человек</i> )	52
Площадь ( <i>га</i> ) и размеры ( <i>км</i> )	40 га / 0,4 кв. км
Удалённость от ближайшей грузовой железнодорожной станции	Станция г.Черепаново – 77 км
Удалённость от ближайшего аэропорта	г. Новосибирск, аэропорт Толмачево – 200 км
Близлежащие объекты	с. Березово -5 км, жилая застройка

### Основные характеристики площадки

Кадастровый номер	№ 1 – 54:17:023701:301 № 2 – 54:17:023701:302 № 3 – 54:17:023701:270
Площадь участка, в га	№ 1 – 17 га № 2 – 14 га № 3 – 58 га
Межевание земельного участка	Проведено
Категория земель	Земли особо охраняемых территорий и объектов (с разрешённым использованием для туристско-рекреационной деятельности)
Наличие построек/ограждений	нет
Глубина залегания грунтовых вод ( <i>м</i> )	нет данных

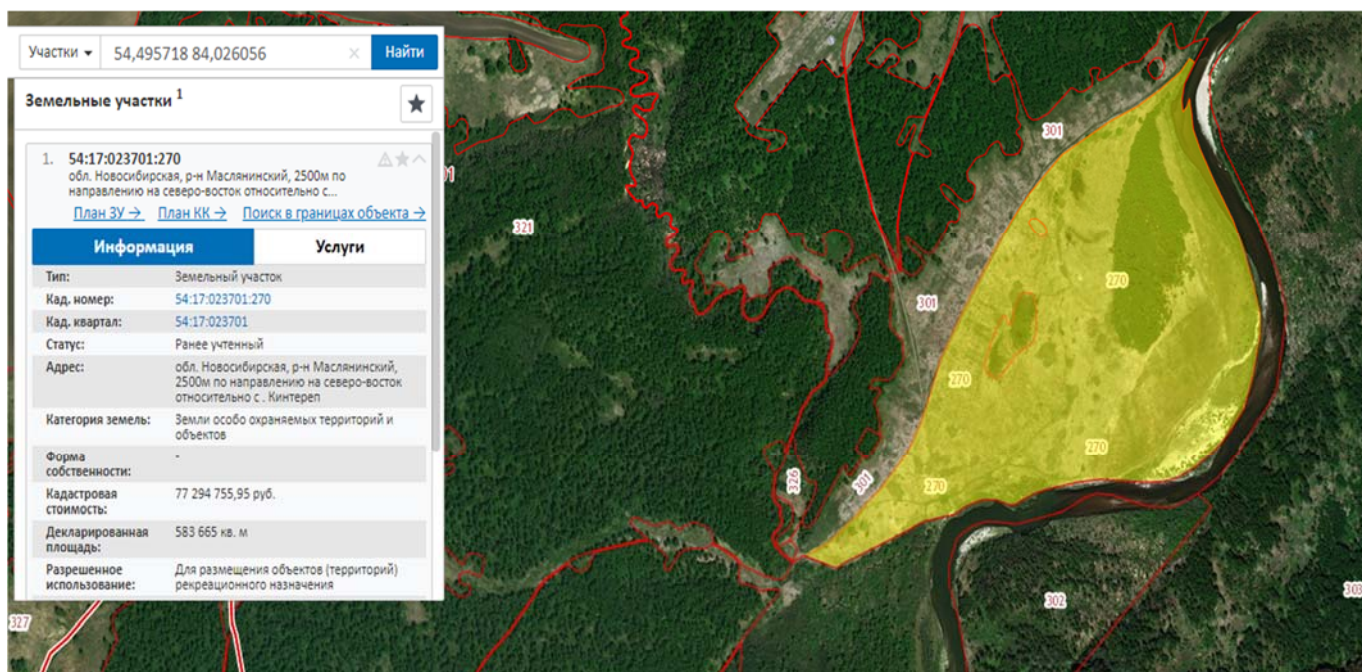
### Обеспеченность инженерной и транспортной инфраструктурой

Вид инфраструктуры	Характеристика
Водоснабжение	Возможность бурения собственной скважины
Канализация сточных вод	Очистные сооружения и станции перекачки по расчетным данным водопотребления, водоотведения и техническим условиям, согласно требования отдельного проекта.

Электроснабжение	Максимально возможная мощность для подключения
Теплоснабжение	Возможно: автономное электрическое
Газоснабжение	В ближайшей перспективе будет проходить газопровод высокого и низкого давления
Подъездные пути, их характеристика	Имеется технологическая дорога от объекта до с.Березово отсыпанная щебнем – 5 км, от с.Березово до г.Черепаново дорога асфальтированная - 72 км

### Контактная информация

<b>Собственник земельного участка/площадки</b>	
Наименование, юридический адрес	Неразграниченная государственная собственность. Право аренды (ООО «Салаир») 633564, Новосибирская область, р.п. Маслянино, ул. Партизанская, 11 а
Контактное лицо, Ф.И.О. и должность, телефон, факс, e-mail	Директор - Денисова Светлана Юрьевна Тел. (факс) 8-383-47-21-887





ПУБЛИЧНАЯ КАДАСТРОВАЯ КАРТА

Участки 54,491382 84,025884 × Найти

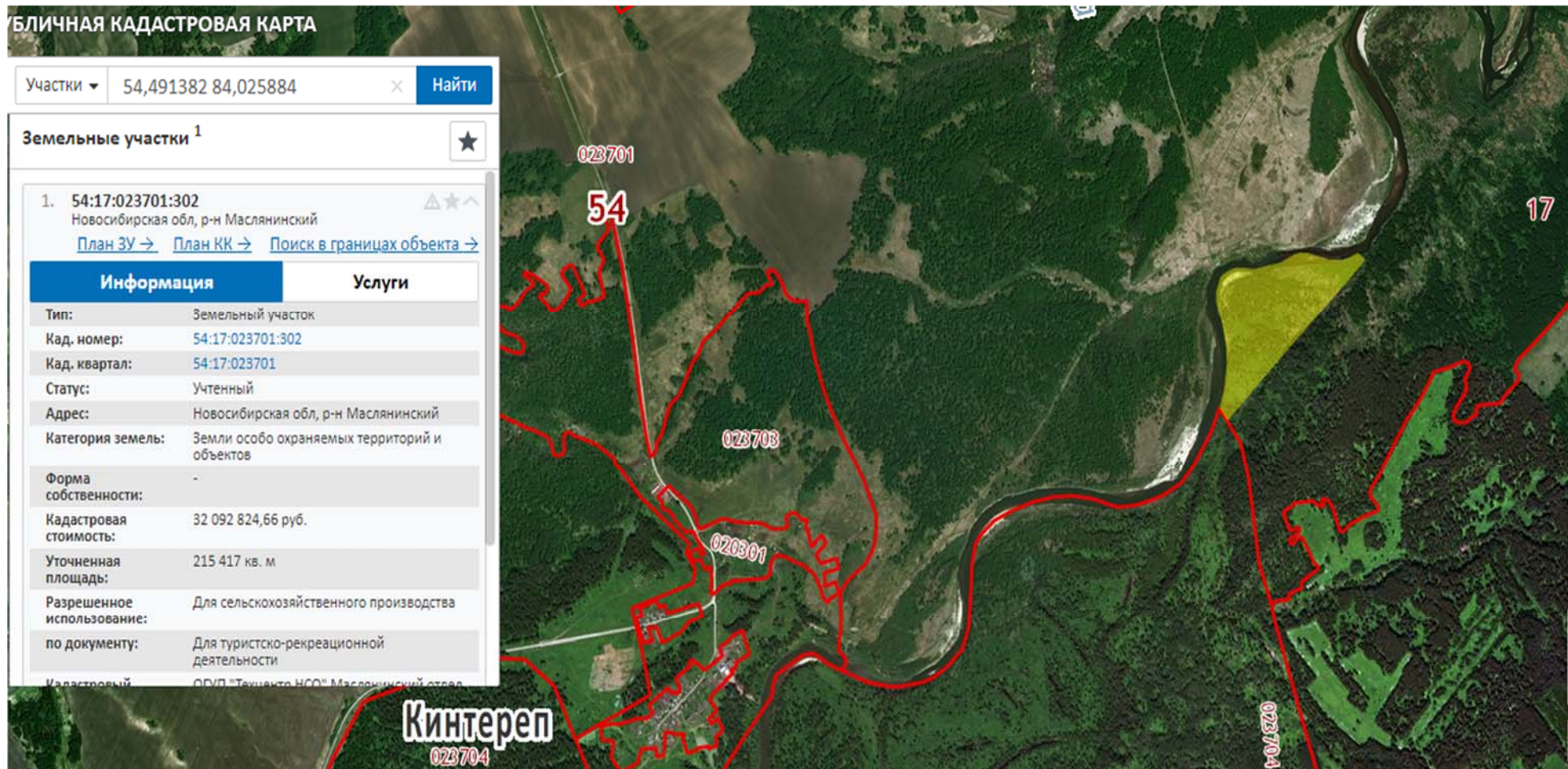
Земельные участки <sup>1</sup>

1. 54:17:023701:302  
Новосибирская обл, р-н Маслянинский  
[План ЗУ](#) → [План КК](#) → [Поиск в границах объекта](#) →

Информация

Услуги

Тип:	Земельный участок
Кад. номер:	54:17:023701:302
Кад. квартал:	54:17:023701
Статус:	Учтенный
Адрес:	Новосибирская обл, р-н Маслянинский
Категория земель:	Земли особо охраняемых территорий и объектов
Форма собственности:	-
Кадастровая стоимость:	32 092 824,66 руб.
Уточненная площадь:	215 417 кв. м
Разрешенное использование:	Для сельскохозяйственного производства
по документу:	Для туристско-рекреационной деятельности
Кадастровый	ОГУП "Техцентр НСО" Маслянинский ст/пос.



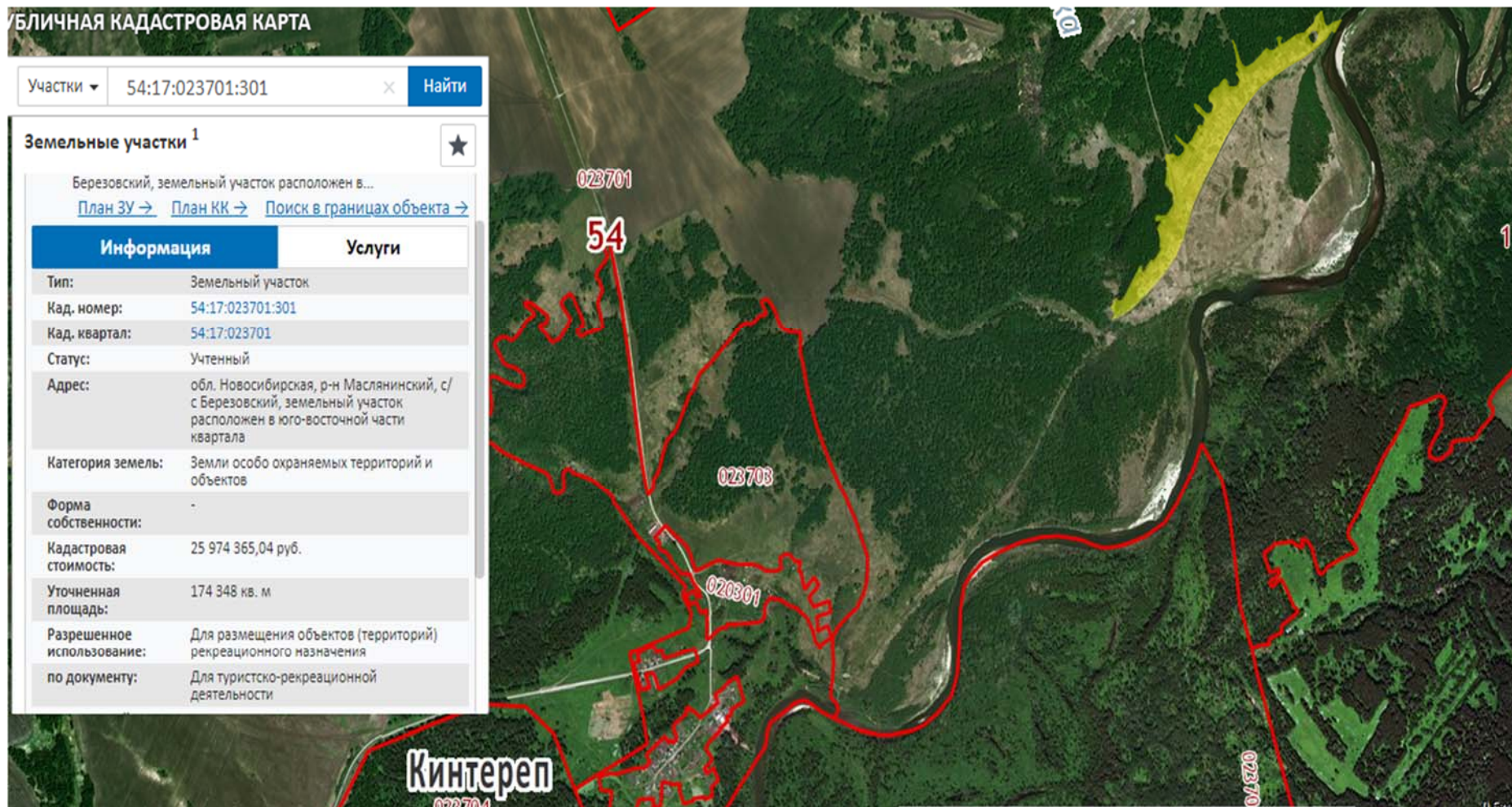
Участки ▾ 54:17:023701:301 × Найти

Земельные участки <sup>1</sup> ★

Березовский, земельный участок расположен в...

[План ЗУ](#) → [План КК](#) → [Поиск в границах объекта](#) →

Информация	Услуги
Тип:	Земельный участок
Кад. номер:	54:17:023701:301
Кад. квартал:	54:17:023701
Статус:	Учтенный
Адрес:	обл. Новосибирская, р-н Маслянинский, с/пос. Березовский, земельный участок расположен в юго-восточной части квартала
Категория земель:	Земли особо охраняемых территорий и объектов
Форма собственности:	-
Кадастровая стоимость:	25 974 365,04 руб.
Уточненная площадь:	174 348 кв. м
Разрешенное использование:	Для размещения объектов (территорий) рекреационного назначения
по документу:	Для туристско-рекреационной деятельности



## Анкета инвестиционной площадки № 1 по типу «браунфилд»

### География площадки

Место расположения	Муниципальное образование Дубровский сельский совет, с. Петени
Численность населенного пункта ( <i>человек</i> )	79
Площадь (га) и размеры (км)	0,3 кв. км / 30 га
Удалённость от ближайшей грузовой железнодорожной станции	Станция Черепаново - 128,0 км
Удалённость от ближайшего аэропорта	г. Новосибирск, аэропорт Толмачево – 240 км
Близлежащие объекты	с. Петени – 1,5 км, жилая застройка

### Основные характеристики площадки

Кадастровый номер	54:17:024001:2
Площадь участка, в га	19 га
Межевание земельного участка	Проведено
Категория земель	Земли сельхозназначения с разрешённым использованием для добычи и разработки полезных ископаемых
Наличие построек/ограждений (зданий, сооружений и пр., их состояние, площадь, потенциально возможное использование и прочие характеристики	Ангар, 6 жилых домов, пруд – собственность бывшего инвестора
Глубина залегания грунтовых вод ( <i>м</i> )	нет данных

### Обеспеченность площадки инженерной и транспортной инфраструктурой

Вид инфраструктуры	
Водоснабжение	Имеется водонапорная башня
Канализация сточных вод	-
Электроснабжение	Имеется подключение к электроснабжению
Теплоснабжение	Есть автономная система
Газоснабжение	нет
Подъездные пути, их характеристика	дорога – щебёночное покрытие – 8 км до с. Дубровка, 43 км – дорога с асфальтовым покрытием до р.п. Маслянино

### Контактная информация

<b>Собственник земельного участка/площадки</b>	
Наименование, юридический адрес	Неразграниченная государственная собственность



Контактное лицо, Ф.И.О., телефон, факс, e-mail

Инвестиционный уполномоченный по Маслянинскому району:  
Баранова Юлия Сергеевна,  
р.п.Маслянино, ул. Коммунистическая,1-а

Тел. 383- 47-22-832

М.тел. +79231212891

e-mail: [678-2010@mail.ru](mailto:678-2010@mail.ru)



## Анкета инвестиционной площадки № 2 по типу «браунфилд»

### География площадки

Место расположения	Рабочий поселок Маслянино, административный центр Маслянинского района Новосибирской области
Численность населенного пункта (человек)	13 076
Площадь (га) и размеры (км)	4231 га / 42,3 кв.км.
Удалённость от ближайшей грузовой железнодорожной станции	Станция Черепаново – 60 км.
Удалённость от ближайшего аэропорта	Аэропорт Толмачево г. Новосибирск – 180 км.
Близлежащие объекты	

### Основные характеристики площадки

Кадастровый номер	54:17:010601:86
Межевание земельного участка	Проведено
Категория земель	Земли промышленности с разрешенным использованием для эксплуатации здания для хранения глины
Наличие построек/ограждений (зданий, сооружений и пр., их состояние, площадь, потенциально возможное использование и прочие характеристики)	<p>Здание для хранения глины, площадью.</p> <p>Площадь здания: 12 084 кв.м.</p> <p>Назначение: производственное.</p> <p>Здание строилось для организации кирпичного производства и других изделий из обожженной глины.</p> <p>Год постройки – 2011 г.</p> <p>Здание выполнено из металлоконструкций бельгийской фирма «Astron» по индивидуальному проекту.</p> <p>Подготовлена большая часть фундаментов под организацию кирпичного производства (полностью готов фундамент туннельной печи, готовность фундаментов шихтозапасника - 85%, глинозапасника – 85%).</p> <p>Приобретен и установлен мостовой грейферный кран</p> <p>Смонтирован козловой кран</p>

Глубина залегания грунтовых вод (м)	нет данных
--	------------

### Обеспеченность площадки инженерной и транспортной инфраструктурой

Вид инфраструктуры:	
Водоснабжение	Имеется собственная система водоснабжения. Имеется водонапорная скважина, получена лицензия на добычу 22 000 куб. м. в год.
Канализация сточных вод	-
Электроснабжение	Произведен монтаж двух линий ЛЭП 10 кВт. Смонтирована и введена в эксплуатацию двух трансформаторная подстанция КТПн 2х1600 КВт с ячейками и получены мощности в размере 1227,65 кВт.
Теплоснабжение	Возможно отопление газом. Альтернатива - Приобретены инфракрасные излучатели для отопления здания.
Газоснабжение	Подведен газ и получено разрешение на газификацию. Максимальный часовой расход природного газа 1050 м3/час Согласованная возможность подачи природного газа по газораспределительным сетям 6,93 тыс. т.у.т. в год.
Подъездные пути, их характеристика	Технологическая дорога – 300 м. от дороги с асфальтовым покрытием.

### Контактная информация

<b><i>Собственник земельного участка/площадки</i></b>	
Наименование, юридический адрес	Акционерное общество «Инвестпром» Р.п. Маслянино, ул. Кирпичная 54а, 2 этаж.
Контактное лицо, Ф.И.О., телефон, факс, e-mail	Представитель собственника/менеджер проекта Клиновицкая Марина Александровна Тел. 8 (383) 47-21-316 e-mail: mkz2@yandex.ru Инвестиционный уполномоченный по Маслянинскому району: Баранова Юлия Сергеевна, р.п.Маслянино, ул. Коммунистическая, 1-а

Тел. 383- 47-22-832  
М.тел. +79231212891  
e-mail: [678-2010@mail.ru](mailto:678-2010@mail.ru)



## Анкета инвестиционной площадки № 3 по типу «браунфилд»

### География площадки

Место расположения	Рабочий посёлок Маслянино, административный центр Маслянинского района Новосибирской области
Численность населенного пункта (человек)	13 076
Площадь (га) и размеры (км)	4231 га / 42,31 кв. км
Удалённость от ближайшей грузовой железнодорожной станции	Станция Черепаново – 60 км.
Удалённость от ближайшего аэропорта	Аэропорт Толмачево г. Новосибирск – 180 км.
Близлежащие объекты	Здание ЦРБ, торговые точки, жилая застройка

### Основные характеристики площадки

Кадастровый номер	54:17:010311:46
Межевание земельного участка	Проведено
Категория земель	Земли населённых пунктов
Наличие построек/ограждений (зданий, сооружений и пр., их состояние, площадь, потенциально возможное использование и прочие характеристики)	Одноэтажное кирпичное здание, год постройки – 2004 г, площадь здания – 150 кв.м. Возможное использование: для оказания услуг населению, для производственной деятельности
Глубина залегания грунтовых вод (м)	-

### Обеспеченность площадки инженерной и транспортной инфраструктурой

Вид инфраструктуры:	
Водоснабжение	Центральное
Канализация сточных вод	Имеется
Электроснабжение	Максимальная мощность – 380 квт/час
Теплоснабжение	Газ
Газоснабжение	Имеется
Подъездные пути, их характеристика	4 м от дороги с асфальтовым покрытием

### Контактная информация

<b>Собственник земельного участка/площадки</b>	
Наименование, юридический адрес	ООО «Династия», ул. Озёрная, 142 «д»

Контактное лицо, Ф.И.О., телефон,  
факс, e-mail

Титовская Татьяна Фёдоровна  
8 913 981 10 12



## Анкета инвестиционной площадки № 4 по типу «браунфилд»

### География площадки

Место расположения	Рабочий поселок Маслянино, административный центр Маслянинского района Новосибирской области
Численность населенного пункта (человек)	13 076
Площадь (га) и размеры (км)	4231 га / 42,31 кв. км
Удалённость от ближайшей грузовой железнодорожной станции	Станция Черепаново – 60 км.
Удалённость от ближайшего аэропорта	Аэропорт Толмачево г. Новосибирск – 180 км.
Близлежащие объекты	Здание Маслянинской районной поликлиники, Центральная районная больница, остановка транспорта «Поликлиника», магазин «Магнит у дома», аптека, банкомат «Россельхозбанка», многоквартирные дома, частные дома.

### Основные характеристики площадки

Кадастровый номер	54:17:010311:419
Межевание земельного участка	Проведено
Категория земель	Земли населённых пунктов
Наличие построек/ограждений (зданий, сооружений и пр., их состояние, площадь, потенциально возможное использование и прочие характеристики)	Подвальное помещение для размещения бара/кафе, площадь 142,4 кв.м, 2 входа, оснащено кондиционером, имеется холодильное торговое оборудование, барная стойка, столы и стулья для посетителей из массива дерева, выполнены по индивидуальному заказу.
Глубина залегания грунтовых вод (м)	-

### Обеспеченность площадки инженерной и транспортной инфраструктурой

Вид инфраструктуры:	
Водоснабжение	Центральное
Канализация сточных вод	Имеется
Электроснабжение	Максимальная мощность – 220 кВт/час
Теплоснабжение	Газ
Газоснабжение	Имеется

Подъездные пути, их характеристика	К зданию парковка, вымощенная тротуарной плиткой, далее дорога с асфальтным покрытием
------------------------------------	---

### Контактная информация

<b>Собственник земельного участка/площадки</b>	
Наименование, юридический адрес	ИП Леонардова И.А., Маслянино, ул. Больничная, 2А
Контактное лицо, Ф.И.О., телефон, факс, e-mail	Леонардов Арнольд Леонидович Тел. 8-983-302-80-89

Участки 54.327176 84.223196

**Земельный участок 54:17:010311:176**  
Новосибирская обл, р-н Маслянинский, рп Маслянино, ул Больничная  
для строительства кафе

План ЗУ → План КК → Создать участок ИС →

Информация	Услуги
Тип:	Объект недвижимости
Вид:	Земельный участок
Кадастровый номер:	54:17:010311:176
Кадастровый квартал:	54:17:010311
Статус:	Учтенный
Адрес:	Новосибирская обл, р-н Маслянинский, рп Маслянино, ул Больничная
Категория земель:	Земли населённых пунктов
Форма собственности:	-
Кадастровая стоимость:	1 256 262 руб.
Дата определения ИС:	15.07.2011
Дата внесения сведений о ИС:	30.01.2012
Дата утверждения ИС:	-
Дата применения ИС:	-
Площадь уточненная:	600 кв. м
Разрешенное использование:	Для размещения объектов торговли
по документу:	для строительства кафе



## Анкета инвестиционной площадки № 5 по типу «браунфилд»

### География площадки

Место расположения	Рабочий поселок Маслянино, административный центр Маслянинского района Новосибирской области
Численность населенного пункта (человек)	13 076
Площадь (га) и размеры (км)	4231 га / 42,31 кв. км
Удалённость от ближайшей грузовой железнодорожной станции	Станция Черепаново – 60 км.
Удалённость от ближайшего аэропорта	Аэропорт Толмачево г. Новосибирск – 180 км.
Близлежащие объекты	Центральный стадион р.п. Маслянино, спорткомплекс, бассейн «Фрегат», магазин «Пятерочка», ТЦ ПАРУС, Маслянинский дом культуры, центральный парк отдыха, недалеко автовокзал, остановка общественного транспорта, аптека, Сбербанк, банкомат «Россельхозбанка»

### Основные характеристики площадки

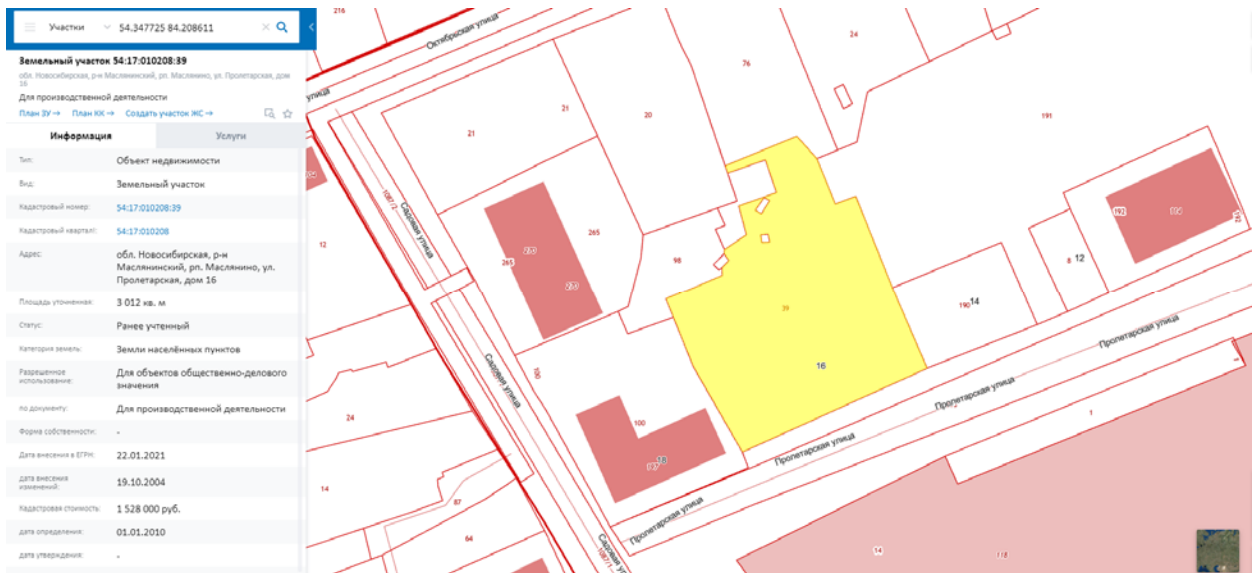
Кадастровый номер	54:17:010208:165
Межевание земельного участка	Проведено
Категория земель	Земли населённых пунктов
Наличие построек/ограждений (зданий, сооружений и пр., их состояние, площадь, потенциально возможное использование и прочие характеристики)	Двухэтажное нежилое здание с помещениями для размещения кафе/бара/ресторана, площадь 1029 кв.м., имеется холодильное торговое оборудование, барная стойка, столы и стулья для посетителей.
Глубина залегания грунтовых вод (м)	-

### Обеспеченность площадки инженерной и транспортной инфраструктурой

Вид инфраструктуры:	
Водоснабжение	Центральное
Канализация сточных вод	Имеется
Электроснабжение	Максимальная мощность – 122 кВт/час
Теплоснабжение	Газ
Газоснабжение	Имеется
Подъездные пути, их характеристика	Дорога с асфальтным покрытием

## Контактная информация

<b>Собственник земельного участка/площадки</b>	
Наименование, юридический адрес	Новосибирский областной союз потребительских обществ 630099, г. Новосибирск, красный проспект, 29
Контактное лицо, Ф.И.О., телефон, факс, e-mail	Шипичук Евгений Анатольевич Тел. 8-952-932-62-63



## Анкета инвестиционной площадки № 6 по типу «браунфилд»

### География площадки

Место расположения	Рабочий поселок Маслянино, административный центр Маслянинского района Новосибирской области
Численность населенного пункта (человек)	12 807
Площадь (га) и размеры (км)	4231 га / 42,31 кв. км
Удалённость от ближайшей грузовой железнодорожной станции	Станция Черепаново – 60 км.
Удалённость от ближайшего аэропорта	Аэропорт Толмачево г. Новосибирск – 180 км.
Близлежащие объекты	Торговый центр, многоквартирные дома, частные дома.

### Основные характеристики площадки

Кадастровый номер	54:17:010206:345 54:17:010206:341
Межевание земельного участка	Проведено
Категория земель	Земли населённых пунктов
Наличие построек/ограждений (зданий, сооружений и пр., их состояние, площадь, потенциально возможное использование и прочие характеристики)	Нежилое помещение для размещения цеха (швейное производство, мини-пекарня и т.п.) Состоит из двух рядом расположенных помещений площадью 67,6 кв.м и 52,3 кв.м. Деятельность не ведется в течение 5 лет.
Глубина залегания грунтовых вод (м)	-

### Обеспеченность площадки инженерной и транспортной инфраструктурой

Вид инфраструктуры:	
Водоснабжение	Центральное
Канализация сточных вод	Имеется
Электроснабжение	Максимальная мощность – 380 кВт/час
Теплоснабжение	Газ
Газоснабжение	Рядом расположен газопровод
Подъездные пути, их характеристика	Со стороны центральной улицы поселка – Коммунистической.

### Контактная информация

<b>Собственник земельного участка/площадки</b>	
Наименование, юридический адрес	ИП Васюкова Светлана, Маслянино, ул. Ба-

	зарная дом 2
Контактное лицо, Ф.И.О., телефон, факс, e-mail	Васюков Андрей Владимирович Тел. 8-923 107-82-26

Участки 54.344434 84.201455

**Земельный участок 54.17.010206:316**  
Новосибирская область, р-н Маслянинский, рп Маслянино, ул Базарная, д 2  
для строительства гаража

План ЗУ → План КК → Создать участок ИС →

Информация	Услуги
Тип:	Объект недвижимости
Вид:	Земельный участок
Кадастровый номер:	54.17.010206:316
Кадастровый квартал:	54.17.010206
Адрес:	Новосибирская область, р-н Маслянинский, рп Маслянино, ул Базарная, д 2
Площадь уточненная:	121 кв. м
Статус:	Учтенный
Категория земель:	Земли населённых пунктов
Разрешённое использование:	Для размещения индивидуальных гаражей
по документу:	для строительства гаража
Форма собственности:	-
Дата внесения в ЕГРН:	22.01.2021
Дата внесения изменений:	21.08.2013
Кадастровая стоимость:	161 072,78 руб.
Дата определения:	-
Дата утверждения:	23.09.2013
Дата внесения сведений:	04.10.2013
Дата применения:	-

## 8.7. Нормативные правовые акты, регулирующие инвестиционную деятельность на муниципальном уровне

Наименование акта	Реквизиты	Основные положения
Постановление администрации района «О приоритетных направлениях инвестиционной деятельности в Маслянинском районе»	№ 861-па от 29.10.2012 г	Оказание муниципальной поддержки предприятиям, осуществляемым капитальные вложения в приоритетные направления инвестиционной деятельности Маслянинского района.
Постановление администрации района «О муниципальной поддержке инвестиционной деятельности на территории Маслянинского района»	№ 862-па от 29.10.2012 г	Программные мероприятия по формированию активной инвестиционной политики в районе
Постановление «О внесении изменений в постановление администрации Маслянинского района Новосибирской области от 29.10.2012 г № 862-па «О муниципальной поддержке инвестиционной деятельности на территории Маслянинского района»	№ 141-па от 22.03.2021 г	Программные мероприятия по формированию активной инвестиционной политики в районе
Постановление «Об утверждении Порядка организации и работы канала прямой связи с инвесторами»	№ 1124 – па от 03.09.2014 г	Для оперативного решения возникающих в процессе инвестиционной деятельности вопросов
Распоряжение «О назначении инвестиционного уполномоченного»	№ 425- па от 25.11.2020 г	Внедрение Стандарта деятельности органов исполнительной власти субъекта РФ
Постановление «О создании Общественного Совета по улучшению инвестиционного климата и развитию предпринимательства на территории Маслянинского района Новосибирской области»	№ 268-па от 15.05.2017 г	Внедрение муниципального инвестиционного стандарта Маслянинского района Новосибирской области
Постановление «О внесении изменений в постановление администрации Маслянинского района Новосибирской области от 15.05.2017 г № 268-па «О создании Общественного Совета по улучшению инвестиционного климата и развитию предпринимательства на территории Маслянинского района Новосибирской области»	№ 142-па от 22.03.2021 г	Внедрение муниципального инвестиционного стандарта Маслянинского района Новосибирской области

ской области		
Постановление «О порядке проведения мониторинга и оценки социально-экономической эффективности инвестиционных и предпринимательских проектов, получивших поддержку на территории Маслянинского района Новосибирской области»	№ 271-па от 15.05.2017 г	Внедрение муниципального инвестиционного стандарта Маслянинского района Новосибирской области
Постановление «Об утверждении Положения о порядке отбора и размещения резидентов, подавших заявки для реализации инвестиционных проектов на территории Маслянинского района Новосибирской области»	№ 348-па от 23.06.2017 г	Внедрение муниципального инвестиционного стандарта Маслянинского района Новосибирской области
Постановление «О создании рабочей группы по разработке «дорожной карты» по реализации инвестиционных проектов ООО «Сибирская Нива»	№ 415-па от 03.08.2017 г	Содействие реализации инвестиционных проектов на территории района
Постановление «Об утверждении плана мероприятий («дорожной карты») по созданию инвестиционных площадок на территории Маслянинского района Новосибирской области»	№ 536-па от 19.09.2017 г	Внедрение муниципального инвестиционного стандарта Маслянинского района Новосибирской области
Постановление «Об определении органа, уполномоченного на осуществление полномочий в сфере муниципально-частного партнёрства Маслянинского района Новосибирской области»	№ 652-па от 09.11.2017 г	Внедрение муниципального инвестиционного стандарта Маслянинского района Новосибирской области
Постановление « Об утверждении Порядка и условий участия Маслянинского района Новосибирской области в проектах муниципально-частного партнёрства»	№ 653-па от 09.11.2017 г	Внедрение муниципального инвестиционного стандарта Маслянинского района Новосибирской области
Постановление Об утверждении Порядка принятия решения реализации проектов муниципально-частного партнёрства, включая реализацию концессионных соглашений на территории Маслянинского района Новосибирской области	№ 654-па от 09.11.2017 г	Внедрение муниципального инвестиционного стандарта Маслянинского района Новосибирской области
Постановление «Об утверждении Порядка взаимодействия органов местного самоуправления Маслянинского района Новосибирской области при реализации проектов муниципально-частного партнёрства, в том чис-	№ 655-па от 09.11.2017 г	Внедрение муниципального инвестиционного стандарта Маслянинского района Новосибирской области

ле при реализации концессионных соглашений»		
Постановление «Об утверждении Порядка формирования и утверждения перечня объектов, в отношении которых планируется заключение концессионных соглашений на территории Маслянинского района Новосибирской области»	№ 656-па от 09.11.2017 г	Внедрение муниципального инвестиционного стандарта Маслянинского района Новосибирской области

## 8.8. Взаимодействие с инвесторами

Важным вопросом на сегодня является грамотное взаимодействие с инвесторами: главное - правильно выстроить стратегию развития своей территории, наметить пути преодоления административных барьеров, оказывать помощь и содействие в решении вопросов по строительству дорог, подключения к энергосистемам, приведения в соответствие с законодательством земельных ресурсов.

Задача администрации – сделать район инвестиционно - привлекательным, а для этого необходимо создать все благоприятные условия.

*информационный обмен, консультационная поддержка, сопровождение реализации инвестиционных проектов*



Администрацией Маслянинского района Новосибирской области принято постановление «О муниципальной поддержке инвестиционной деятельности на территории Маслянинского района».

Постановление содержит положение, определяющее условие и порядок предоставления муниципальной поддержки инвестиционной деятельности, права и обязанности инвесторов, реализующих экономически и социально значимые инвестиционные проекты на территории района при получении муниципальной поддержки.

Муниципальная поддержка подразделяется по направлениям:

- организационная;

- финансовая;

- поддержка, связанная с прямым участием администрации Маслянинского района в инвестиционной деятельности, осуществляемой в форме капитальных вложений.

Организационные мероприятия муниципальной поддержки:

а) оказание информационной, методической и организационной помощи при подготовке документации по инвестиционным проектам (бизнес-планам);

б) организация и проведение мероприятий в сфере инвестиционной деятельности (конференций, семинаров, «круглых столов»), участие в выставках-ярмарках, создание информационных материалов об инвестиционной деятельности на территории Маслянинского района (каталоги, брошюры, буклеты, презентации, видеоматериалы);

в) формирование предложений о продвижении значимых инвестиционных проектов в инвестиционный совет при Губернаторе Новосибирской области для оказания им государственной поддержки;

г) содействие инвесторам по выделению земельных участков для реализации инвестиционных проектов;

д) содействие инвесторам в организации по подключению к инженерным коммуникациям.

Финансовые мероприятия муниципальной поддержки:

а) предоставление налоговых льгот по налогам в порядке и пределах, установленных Налоговым кодексом Российской Федерации и муниципальными правовыми актами органов местного самоуправления Маслянинского района;

б) предоставление льгот по аренде земельных участков.

## **8.9. История успеха реализации инвестиционного проекта «Строительство животноводческих комплексов» в ООО «Сибирская Нива» на территории Маслянинского района**

Благодаря встрече Вячеслава Владимировича Ярманова с инвестором Штефаном Дюрром в Москве, которая произошла 15 лет назад, образовалось новое предприятие ООО «Сибирская Нива».

Оно входит в состав ведущего аграрного холдинга России «ЭкоНива – АПК Холдинг». Предприятие «Сибирская Нива» специализируется на производстве молока, также занимается мясным животноводством, племенным скотоводством, растениеводством и семеноводством.

За период 2006-2019 гг инвестором построены 3 крупных животноводческих комплекса на 5000 голов (в с. Пеньково), на 6000 голов (в с. Елбань) и на 2500 голов (в с. Борково) фуражных коров, с технологией беспривязного содержания с доильными залами «Карусель».

В 2015 г введён в эксплуатацию цех по переработке молока (мощностью 10,0 тонн/в сутки) под брендом «Сибирская Академия Молочных Наук». Конкуренспособная продукция пользуется спросом не только у населения своего



района (в 2019 г открыт фирменный магазин в р.п. Маслянино), но и за его пределами.



В 2017 г в с. Пеньково построена и введена в эксплуатацию площадка по выращиванию ремонтного молодняка на 15 тысяч голов.



ООО «Сибирская Нива» с 2016 г является лидером среди предприятий области по суточному надою молока, сейчас этот показатель превышает 360 тонн в сутки. Продуктивность отдельных коров – рекордисток составляет более 40 литров в сутки.

Все эти результаты стали возможны за счёт внедрения новых, передовых технологий, использования высокопродуктивного скота, высокоэффективной техники, оборудования и современных методов организации труда.



Наряду с молочным животноводством набирает темпы и выращивание скота мясных пород, их в предприятии уже более 3 тысяч голов. Предприятие является племенным заводом по разведению скота голштинской породы и племенным репродуктором герефордской и абердин-ангусской пород.

В этом году «Сибирская Нива» отмечает 15 лет деятельности в нашем районе.

Масштабная «точка роста» — начало строительства крупного современного завода по производству сыров (мощностью переработки молока 1150,0 тонн в сутки). Это будет одно из крупнейших молокоперерабатывающих предприятий за Уралом, продукцию планируется поставлять во все регионы России. Проект соответствует международным стандартам. Технология предусматривает полный комплекс переработки молока от его получения до выпуска готовой продукции. Побочный продукт производства — сыворотка, здесь же в специальном цехе будет высушиваться и отгружаться потребителю.

#### **Масштаб проекта:**


- 21,0 млрд. рублей — общая стоимость проекта;
- 419,0 тысяч тонн — годовой объем выпускаемой продукции;
- 1 150 тонн молока в сутки — производительная мощность завода;
- 800 тонн молока (из общего числа) — на производство сыров;

В настоящее время «Сибирская Нива» – рентабельное, градообразующее предприятие района. Численность работающих за 3 года увеличилась на 22,8% и составила 1313 человек. Руководители принимают активное участие в социальной жизни района. Поддерживают детские образовательные учреждения, участвуют в культурной жизни, способствуют развитию инфраструктуры.

Специалисты предприятия имеют высокий профессиональный уровень. Регулярно проходят стажировку в растениеводческих и животноводческих предприятиях России, Германии, Аргентины и Канады. Ежегодно хозяйство организует Дни поля, мастер-классы по кормлению животных, обучающие семинары. Построены два многоквартирных дома для сотрудников.

#### **9. Контактная информация**

<b>Инвестиционный уполномоченный по Маслянинскому району</b>		
<b>Ф.И.О.</b>	<b>Должность</b>	<b>Контактная информация (адрес, телефон работы)</b>



		<b>чий/сотовый, e-mail)</b>	
Баранова Юлия Сергеевна	Заместитель главы администрации по экономическим вопросам	р.п.Маслянино, ул. Коммунистическая,1-а Тел. 383- 47-22-832 М.тел. +79231212891 e-mail: <a href="mailto:678-2010@mail.ru">678-2010@mail.ru</a>	