



**Маслянинский район  
Новосибирской области**

# **Инвестиционный паспорт**



2019 год

## СОДЕРЖАНИЕ:

	Стр.
Приветственное слово Главы района .....	3
1. Общие сведения о муниципальном районе.....	
1.1. Административно-территориальное деление.....	4
1.2. Историческая справка.....	5
1.3. Географическое положение и климат.....	6
1.4. Природные ресурсы и полезные ископаемые.....	7
2. Население и трудовые ресурсы.....	7
3. Экономический потенциал.....	9
4. Туристический потенциал.....	12
5. Социальная инфраструктура.....	14
6. Инженерно-коммунальная инфраструктура.....	18
7. Транспортная инфраструктура и связь.....	21
8. Инвестиционная привлекательность.....	23
8.1. Конкурентные преимущества.....	23
8.2. Точки роста.....	23
8.3. Реестр инвестиционных проектов.....	26
8.4. Инвестиционные предложения.....	30
8.5. Недозагруженные производственные мощности.....	32
8.6. Инвестиционные площадки по типу «браунфилд» и «гринфилд»	32
8.7. Нормативные правовые акты, регулирующие инвестиционную деятельность на муниципальном уровне.....	45
8.8. Взаимодействие с инвесторами.....	49
8.9. Истории успеха реализации инвестиционных проектов на территории Маслянинского района.....	51
9. Контактная информация.....	52

## Приветственное слово Главы района.



Уважаемые инвесторы!

Маслянинский район имеет богатую историю, славные культурные и духовные традиции. Он всегда был открыт для делового сотрудничества.

Выгодное географическое положение, развитая коммунальная инфраструктура, богатые природные и рекреационные ресурсы, благоприятная экологическая ситуация, развитая социальная сфера, благоустройство территории – всё это делает наш район перспективным для дальнейшего развития.

Приоритетными сферами вложения капитала мы считаем дальнейшее развитие сельскохозяйственного производства и переработку сельскохозяйственной продукции, освоение природных ресурсов и развитие туристического потенциала.

Администрация Маслянинского района приглашает к взаимовыгодному сотрудничеству российских и иностранных инвесторов – это окажет позитивное влияние на динамичное развитие района, будет способствовать росту занятости и благосостояния его населения.

Потенциал района высок, но нам не обойтись без внешних инвестиций. Ждём интересных предложений от надёжных партнёров! А мы сделаем всё, чтобы потенциальным инвесторам было выгодно и комфортно работать и развивать свой бизнес на нашей территории.

Глава

Маслянинского района

В.В. Ярманов



## 1. Общие сведения о районе

### 1.1. Административно-территориальное деление

В районе 12 муниципальных образований, 30 населённых пунктов.

Из них - наиболее крупные:

- р.п. Маслянино (12852 чел.);
- с. Мамоново (1605 чел.);
- с. Елбань (759 чел.);
- с. Дубровка (593 чел.).



#### Перечень МО Маслянинского района

Наименование сельского поселения	Количество населенных пунктов
<b>Маслянинский район</b>	<b>30</b>
Сельское поселение р.п. Маслянино	1
Сельское поселение Бажинский с/с	4
Сельское поселение Берёзовский с/с	2

Наименование сельского поселения	Количество населенных пунктов
Сельское поселение Б-Изыракский с/с	2
Сельское поселение Борковский с/с	1
Сельское поселение Дубровский с/с	3
Сельское поселение Егорьевский с/с	3
Сельское поселение Елбанский с/с	4
Сельское поселение М-Томский с/с	3
Сельское поселение Мамоновский с/с	1
Сельское поселение Никоновский с/с	2
Сельское поселение Пеньковский с/с	4

## 1.2. Историческая справка

До 13.06.1920 года Маслянинская волость с центром в с. Маслянино находилась в составе Барнаульского уезда Алтайской губернии.

Во исполнение постановления Президиума Сибревкома от 12.09.1924 Актом согласительной комиссии при Маслянинском волисполкоме 24.10.1924 года был образован Маслянинский район.

Постановлением ВЦИК от 25.05.1925 «Об образовании Сибирского края» Маслянинский район вошел в состав Новониколаевского округа Сибирского края.

По переписи 1926 года, Маслянинский район включал 252 населенных пункта, 21 сельский Совет, население района составляло 37,6 тыс. человек, в селе Маслянино проживало всего 2,3 тыс. человек, а 95,0 % населения было рассредоточено в других населённых пунктах.



Основная часть населения была занята в сельском хозяйстве, на территории имелись крупные промышленные предприятия – Маслянинский кожзавод, Егорьевский прииск, Никоновская паровая мельница.

В стадии строительства находился большой льнообрабатывающий завод, а по району было разбросано множество мелких кустарных предприятий.

Трудно установить, откуда пошло название - Маслянино. Скорее всего, от масла шелковичного льна, истари производимого крестьянами на своих, отвоеванных у тайги пашенных участках земли.

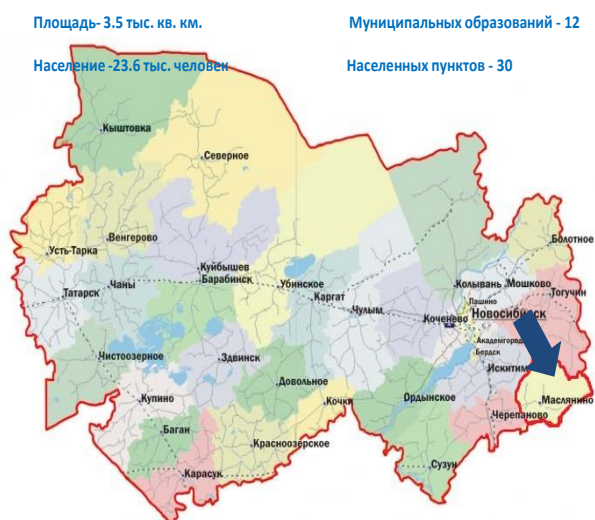
Облик старинного сибирского поселения, его архитектура разительно изменилась. Маслянино сегодня является одним из самых красивых и благоустроенных районных центров Новосибирской области.



Особый дизайн административных зданий и объектов социальной сферы, торговые центры особой архитектуры, много современных жилых домов, центральные улицы выложены тротуарной плиткой, обилие цветов возле зданий и школ, всё это создаёт особую атмосферу уюта.

### 3. Географическое положение и климат

Маслянинский район занимает юго-восточное положение на границе с Кемеровской областью и Алтайским краем, на юго-западе, западе и севере он граничит с Черепановским, Искитимским и Тогучинским районами.



Располагаясь в юго-восточной части Новосибирской области район занимает самую повышенную ее часть. Территория представляет собой полого-увалистую предгорную равнину и составляет 3,5 тыс. кв. километров. Повышенная равнина на востоке переходит в низкогорье Салаира с абсолютными отметками до 523 м., к западу - отметки понижаются до 139 м.

Районный центр – р.п. Маслянино расположен в 64 км от железнодорожной станции Черепаново и 172 км от г.Новосибирска и представляет собой массив, в котором сосредоточены большинство предприятий района.

Климат района относится к континентальному типу с холодной зимой и умеренно жарким летом, характерны резкие колебания температуры и осадков.

Наблюдается оптимальное количество или избыток влаги при недостатке тепла. Средняя температура воздуха июля - + 18, января – - 20,1, годовое количество осадков – 410-420 мм.

Продолжительность периода со снежным покровом – 130 - 150 дней.

Промерзание почвы, несмотря на неблагоприятные зимние условия, сравнительно неглубокое - до 120 см.

#### **1.4. Природные ресурсы и полезные ископаемые**

##### **Наличие лесного фонда, рек**

Из общей площади района - земли лесного фонда составляют 131,0 тыс.га (38,0%), водного – 1324,0 га, земли промышленности, энергетики, транспорта, связи и др. – 896,0 га, земли рекреационного назначения – 316,0 га .

Район располагает не только значительными лесными ресурсами, но и наличием земельных ресурсов, пригодных для развития сельского хозяйства.

Речная сеть района хорошо развита. Все реки принадлежат бассейну р.Оби, наибольшая из них – Бердь, берущая начало на Салаирском кряже за пределами района. В верхнем течении до Маслянино, Бердь – типичная горная река с высокими берегами, образует пороги.



##### **Полезные ископаемые**

По природно-геологическим условиям район является наиболее богатым по минеральным ресурсам среди районов Новосибирской области.

На территории Маслянинского района имеются запасы россыпного и рудного золота (прогнозные объёмы до 800,0 тн), есть месторождения

бокситов, ртути и флюорита, цветных мраморов и строительных материалов (суглинки, известняки).

Петенёвское месторождение цветных мраморов (запас более 2 млн.м3) характеризуется большим разнообразием расцветки, мрамор декоративен.

#### **2. Население и трудовые ресурсы**

Численность населения района на начало 2018 года 23,5 тыс. человек, в том числе численность населения, проживающего в сельской местности, 10,7 тыс. человек.

Средняя плотность населения - 7 чел./кв. км.

Наименование сельского поселения	Численность населения на начало года, человек
Р.п.Маслянино	12852

Бажинский с/с	1610
Берёзовский с/с	484
Б-Изыракский с/с	785
Борковский с/с	610
Дубровский с/с	824
Егорьевский с/с	934
Елбанский с/с	1299
М-Томский с/с	658
Мамоновский с/с	1605
Никоновский с/с	529
Пеньковский с/с	1294
<b>Итого:</b>	<b>23484</b>

### Основные показатели, характеризующие демографические процессы

Наименование показателя	Ед. изм.	2016	2017	2018
Численность населения, всего	человек	23551	23551	23484
1. Возрастная структура населения:				
- до 16 лет	%	21,4	21,3	21,2
- трудоспособного возраста	%	48,8	48,0	48,2
- старше трудоспособного возраста	%	29,8	30,7	30,6
2. Коэффициент миграционного прироста	чел. на 1000 чел. населения	1,5	1,8	0,7
3. Коэффициент естественной убыли	чел. на 1000 чел. населения	2,5	3,8	5,0

### Уровень жизни населения

Наименование показателя	Ед. изм.	2016	2017	2018
1. Среднедушевые денежные доходы населения	рублей	11400	15000	16500



2. Среднемесячная начисленная заработная плата работников: - по полному кругу предприятий и организаций; - по крупным и средним предприятиям и организациям; - муниципальных дошкольных образовательных учреждений; - муниципальных общеобразовательных учреждений; - муниципальных учреждений культуры и искусства; - муниципальных учреждений физической культуры и спорта	рублей	20700	21300	24000
		27080	28456	36600
		19000	19045	22862
		21621	21745	23970
		17141	21097	28000
		13275	13560	16554
4. Средний размер пенсий	рублей	11625	11700	11800

### 3. Экономический потенциал

Маслянинский район отнесён к территориям со смешанным типом производства. Развиты такие отрасли экономики, как: сельское хозяйство и промышленность. Также на территории района размещены предприятия торговли и общественного питания, строительства, связи, транспорта и жилищно-коммунального хозяйства.

#### Промышленность

20 промышленных предприятий осуществляют производство различных товаров, 5 из них занимаются добычей золота.

Наиболее значимую роль в экономике района имеют: два золотодобывающих предприятия (ООО артель старателей «Суенга», ООО «Салаир»), ООО «ОС» (производство кирпича), ОАО «Маслянинский лесхоз», ООО пищекомбинат «Маслянинский».

В 2018 г в районе началось строительство крупнейшего за Уралом завода по производству сыров (мощность переработки молока 1150 т/сутки).

Наименование показателя	Ед. изм.	2016	2017	2018
1. Количество промышленных предприятий, всего	единиц	20	20	20
в том числе:				
- золотодобывающих предприятий	единиц	5	5	5
Объем отгруженных товаров собственного производства, выполненных работ и услуг, всего	млн.руб.	1168,5	1206,6	1250,0

в том числе: добыча полезных ископаемых	млн.руб.	703,7	695,0	580,9
---	----------	-------	-------	-------

### **Сельское хозяйство**

Ведущая роль в развитии сельскохозяйственного производства принадлежит крупному предприятию ООО «Сибирская Нива» (там занято более 800 человек).

В районе построены животноводческие комплексы в с. Борково на 2500 голов и в с. Пеньково на 5000 голов с площадкой для откорма молодняка на 10 000 голов, построен современный модульный зерносушильный комплекс. В 2018 г завершено строительство ещё одного крупного животноводческого комплекса на 6000 фуражных коров в с. Елбань.

<b>Наименование показателя</b>	<b>Ед. изм.</b>	<b>2016</b>	<b>2017</b>	<b>2018</b>
1. Число хозяйств, всего	Единиц	8128	8127	8125
в том числе:				
- сельскохозяйственных предприятий	Единиц	3	2	2
- крестьянских (фермерских) хозяйств	Единиц	25	25	23
- личных подсобных хозяйств	Единиц	8100	8100	8100
Объем производства продукции сельского хозяйства (во всех категориях хозяйств)	млн.руб.	2366,1	2574,1	2868,4

### **Торговля и услуги**

В районе - развитая торговая сеть.

<b>Наименование показателей</b>	<b>Единица измерения</b>	<b>2016 год</b>	<b>2017 год</b>	<b>2018 г</b>
Торговая сеть, включая общественное питание, всего	ед.	306	279	282
Объем розничного товарооборота, включая общественное питание	млн. руб.	1950,5	2062,8	2236,0
Объем платных услуг населению	млн. руб.	249,0	264,1	373,0

Дальнейшее развитие получают услуги транспорта, бытовые услуги, платные медицинские услуги для населения оказывают в частных медицинских клиниках «Спас», «ГорСтом» и в стоматологических кабинетах.

## Малое и среднее предпринимательство

Наименование показателей	Ед. изм.	2016 год	2017 год	2018 г
Доля малого бизнеса в общем объеме выпуска товаров, работ и услуг	%	50,6	39,2	40,0
Количество действующих МП	ед.	53	53	53
Количество действующих СП	ед.	-	-	-
Численность зарегистрированных индивидуальных предпринимателей	чел.	524	490	490

На территории района 53 малых предприятия осуществляют различные виды деятельности, зарегистрировано 490 индивидуальных предпринимателей.

Доля малого бизнеса в общем объеме валового продукта района составляет 40,0%, численность занятых на малых предприятиях и у предпринимателей – более 1,5 тыс. человек.

### **Основные предприятия района**

№ п/п	Наименование предприятия	Местонахождение	Производимая продукция/услуга
<b><i>Промышленность</i></b>			
	ООО «Маслянинский строительный производственный комплекс»	р.п. Маслянино	кирпич
	ООО артель старателей «Суенга»	с. Егорьевск	добыча золота
	ООО «Салаир»	с. Егорьевск	добыча золота
	ООО «Гелион»	с. Дубровка	добыча золота
	ОАО «Маслянинский лесхоз»	р.п. Маслянино	пиломатериал
	ООО ПК «Лесной»	р.п. Маслянино	пиломатериал, фанера, шпон
	ООО «Маслянинский ЛПХ»	с. Чудиново	пиломатериал
	ООО «Маслянинский производственный комплекс»	р.п. Маслянино	бетонные изделия
	ООО «Тайга-С»	с.Мамоново	мебель
	ООО пищекомбинат «Маслянинский»	р.п. Маслянино	х/бул.и кондит. изделия
	ООО «Экскурс»	р.п. Маслянино	х/булочные изделия.
	ООО «Сибирская Академия Молочных Наук»	с. Пеньково	молочная продукция
	ООО «Хозяюшка»	р.п. Маслянино	х/бул., и конд. изд.,

			мясные п/фабр.
<b>Сельское хозяйство</b>			
	ООО «Сибирская Нива»	с. Пеньково	сельскохозяйственная продукция
	ООО «Сибирский пахарь»	с. Бажинск	сельскохозяйственная продукция
<b>Транспорт</b>			
	МУП «Маслянинскавтотранс»	р.п. Маслянино	пассажи́рские услуги
	ООО «Маслянинское АТП»	р.п. Маслянино	пассажи́рские услуги
	ООО «Агропромхимия»	р.п. Маслянино	грузовые перевозки
<b>Строительство</b>			
	ООО «МСО»	р.п. Маслянино	строительные услуги
	ООО «Регионстроймонтаж»	р.п. Маслянино	строительные услуги

#### 4. Туристический потенциал

Прекрасная природа, все условия для активного отдыха, наличие уникальных природных объектов - этот богатейший потенциал долгое время оставался неиспользованным.

Одним из субъектов туристской деятельности в районе является горнолыжный комплекс «Юрманка» с широким спектром услуг.



Туристический поток в зимний период в выходные дни достигает до 500 человек.

Достопримечательностью является наличие кресельной дороги. Такое сооружение – первое в Новосибирской области и оно привлекает всё новых любителей зимнего отдыха. В наличии имеется пять трасс, на вершины которых можно комфортно

попасть и полюбоваться окружающими красотами.

Базовым элементом курорта является одна из самых высоких точек Новосибирской области - гора Юрманка, высотой 388 м над уровнем моря.

В перспективе предполагается строительство Губернского парка «Салаир Олимпик» и всесезонного спортивно-развлекательного горнолыжного комплекса «Скакуша», вблизи населённого пункта Кинтереп.



В настоящее время земли приведены в соответствие с законодательством, решаются вопросы инженерной инфраструктуры (дороги, электро- и газоснабжение и



т.д).

Из Новосибирска до всесезонного спортивного комплекса можно доехать за 2 - 2,5 часа на автомобильном транспорте. Асфальтовая дорога доходит до ближайшей деревни у комплекса – села Березово, расположенной в 5 км от предполагаемой автостоянки центра. Данная дорога позволит доезжать до горнолыжного центра в любую погоду.

В зимний период основным направлением работы будет являться катание на горных лыжах и сноубордах, а в летний период комплекс будет способен предоставить посетителям широкий комплекс услуг, начиная от рафтинга и других активных видов спорта и туризма, до организации спокойного отдыха у воды.

Строительство новых объектов в этой отрасли требует привлечения **значительных объёмов инвестиций**, поэтому процесс будет осуществляться поэтапно.

#### Памятники природы

Рельеф Маслянинского района представляет собой повышенную равнину с густой системой речных долин, оврагов, балок, холмов и увалов. К юго-востоку повышенная равнина незаметно сливается с Салаирским кряжем. Это сильно разрушенные древние горы, протянувшиеся с северо - запада на юго - восток и таящие в своих недрах огромные богатства. Самая высокая точка Новосибирской области - останец юрского периода с абсолютной высотой 494 м - Пихтовый гребень.

У подножия Салаирского кряжа по территории района пролегло многокилометровое, извилистое русло реки Бердь с песчаными отмелями, природными пляжами. В верхнем течении Бердь протекает среди камней и даже образует пороги, а ниже р.п. Маслянино становится равнинной.

На территории района расположены уникальные памятники природы, в состав которых входят природные комплексы, имеющие большое научное, природоохранное, эстетическое и экологическое значение, играющие огромную роль в сохранении флоры и фауны. Это:

- «**Барсуковская пещера**» - площадью 37,0 гектаров – участок живописных скал с пещерой, где поселились летучие мыши;

- «Елбанские ельники» - площадью 689,0 гектаров – уникальное сообщество лесных, луговых и болотных элементов природы, которое имеет большое водоохранное значение;
- «Петенёвские ельники» - площадью 589,0 гектаров – содержит значительное число редких и реликтовых элементов фауны и флоры.

### Гостиницы

Наименование	Адрес	Количество номеров/мест	Телефон
«Колибри» (ИП Сизых Светлана Николаевна)	р.п. Маслянино, ул. Партизанская, 9	12/22	383 (47) 21- 346 383 (47) 21-589 8 903 049 48 43

## 5. Социальная инфраструктура

### Дошкольное образование.

Наименование городского/ сельского поселения	Количество дошкольных образовательных учреждений, единиц	Количество мест в учреждениях, мест
Р.п.Маслянино	5	712
Бажинский с/с	1	35
Берёзовский	-	-
Б-Изыракский	-	-
Борковский	-	-
Дубровский	-	-
Егорьевский	-	-
Елбанский	1	55
М-Томский	-	-
Мамоновский	1	75
Никоновский	-	-
Пеньковский	1	72
ИТОГО:	9	949

В Маслянинском районе - 9 детских садов. В поселениях, где нет детских садов, при образовательных учреждениях (школах) функционирует 16 групп дошкольного образования, в которых дети дошкольного возраста получают соответствующие услуги.

В 2016 г введён в эксплуатацию детский сад на 175 мест в микрорайоне Свободный р.п. Маслянино.

### Общее образование.

Наименование городского/ сельского поселения	Количество общеобразовательных учреждений, единиц	Средняя наполняемость классов, человек	Количество мест в учреждениях, мест
Р.п.Маслянино	5	21,6	2058
Бажинский с/с	3	9,8	357
Берёзовский с/с	1	8,8	238
Б-Изыракский с/с	1	7,6	130
Борковский с/с	1	7,5	283
Дубровский с/с	1	9,7	340
Егорьевский с/с	2	6,3	256
Елбанский с/с	3	10,5	481
М-Томский с/с	2	6,7	212
Мамоновский с/с	1	17,7	250
Никоновский с/с	1	6,5	185
Пеньковский с/с	2	8,1	237
ИТОГО:	23	13,6	5027

### Дополнительное образование.

Наименование учреждения дополнительного образования, его местонахождение	Количество учреждений дополнительного образования, ед.	Количество детей в возрасте 7-18 лет, посещающих учреждения дополнительного образования, чел.
Детская школа искусств, р.п.Маслянино	1	585

### Профессиональное образование.

Наименование учреждения профессионального образования, его местонахождение	Количество мест, ед.	Численность учащихся, чел.
--	----------------------	----------------------------

ГБПОУ НСО «Маслянинский межрайонный аграрный лицей», р.п. Маслянино	470	345
---	-----	-----

### Услуги здравоохранения.

Наименование городского, сельского поселения	Количество учреждений здравоохранения, ед.	в том числе		
		больницы	амбулаторно-поликлинические учреждения	ФАПы
Р.п.Маслянино	2	1	1	-
Бажинский с/с	4	-	-	4
Берёзовский	1	-	-	1
Б-Изыракский	2	-	-	2
Борковский	1	-	-	1
Дубровский	2	-	-	2
Егорьевский	2	1	-	1
Елбанский	3	-	-	3
М-Томский	2	-	-	2
Мамоновский	1	-	-	1
Никоновский	2	-	-	2
Пеньковский	4	-	-	4
ИТОГО:	26	2	1	23

### Учреждения культуры.

Наименование городского, сельского поселения	Количество учреждений культуры, ед.	в том числе			
		СДК, клубы	в них кинозалы	музеи	библиотеки
Р.п.Маслянино	7	2	1	1	3
Бажинский с/с	7	4	-	-	3
Берёзовский	3	2	-	-	1
Б-Изыракский	4	2	-	-	2
Борковский	2	1	-	-	1



Дубровский	4	3	-	-	1
Егорьевский	4	2	-	-	2
Елбанский	6	4	1	-	2
М-Томский	4	2	1	-	2
Мамоновский	2	1	-	-	1
Никоновский	3	2	-	-	1
Пеньковский	7	4	1	-	3
ИТОГО:	53	29	4	1	22

### Спортивные объекты.

Наименование городского, сельского поселения	Количество спортивных сооружений, ед.	в том числе				
		спорт-комплексы	стадионы	бассейны	спортзалы, включая школьные	хоккейные коробки
Р.п.Маслянино	33	1	1	1	9	-
Бажинский с/с	7	-	-	-	4	-
Берёзовский	4	-	-	-	1	-
Б-Изырацкий	2	-	-	-	1	-
Борковский	2	-	-	-	1	-
Дубровский	8	-	-	-	1	-
Егорьевский	4	-	-	-	2	-
Елбанский	7	-	-	-	4	-
М-Томский	7	-	-	-	2	-
Мамоновский	3	-	-	-	1	-
Никоновский	2	-	-	-	1	-
Пеньковский	5	-	-	-	3	-
ИТОГО:	84	1	1	1	30	-

Для жителей и гостей района в Маслянино работают спортивно-здоровительный комплекс, бассейн «Фрегат», стадион с площадкой для сдачи ГТО, зимой заливаются катки и работает лыжная база. В прокате - ролики, велосипеды, самокаты, беговые и фигурные коньки и лыжи. В 2017 г на территории школы № 3 в р.п. Маслянино открыта хоккейная коробка.

В 2018 году продолжалось строительство «Спортивно-развлекательного парка для детей и молодежи», который включает в себя всесезонный комплекс молодежных и спортивных объектов, а также парковую прогулочную зону.



## 6. Инженерно-коммунальная инфраструктура

Наименование сельского поселения	Наименование организации коммунального комплекса	Установленная мощность	Свободная мощность
<i>Водоснабжение (куб.м/ч)</i>			
Р.п. Маслянино	ООО «Водоканал»	401,0	175,0
Бажинское МО	МУП «Бажинское»	60,0	17,4
Берёзовское МО	МУП «Берёзово»	26,0	4,6
Большеизыракское МО	МУП «Большеизыракское»	40,0	12,2
Борковское МО	МУП «Борковское»	26,5	4,7
Дубровское МО	МУП «Дубровское»	30,0	5,1
Егорьевское МО	МУП «Егорьевское»	30,2	5,1
Елбанское МО	МУП «Елбань»	70,0	18,3
Малотомское МО	МУП «Малотомское»	16,5	2,3
Никоновское МО	МУП «Талица-2»	26,5	4,7
Пеньковское МО	МУП «Пеньковское»	86,0	19,2

Итого		812,7	268,6
<b>Водоотведение(куб.м/ч)</b>			
Р.п. Маслянино	ООО «Водоканал»	29,2	-
<b>Теплоснабжение (Гкал/ч)</b>			
Р.п. Маслянино	ООО «Фагот»	18,4	4,0
Р.п. Маслянино	ООО «Маслянинский производственный комплекс»	3,4	0,6
Берёзовское МО	МУП «Берёзово»	0,09	0
Большеизыракское МО	МУП «Большеизыракское»	2,6	1,2
Борковское МО	МУП «Борковское»	0,20	0
Егорьевское МО	МУП «Егорьевское»	0,5	0,3
Мамоновское МО	ООО «Теплосервис»	3,7	1,8
Никоновское МО	МУП «Галица-2»	0,8	0,2
Пеньковское МО	МУП «Пеньковское»	2,9	1,0
Итого		32,59	9,1
<b>Электроснабжение</b>			
Электроснабжение Маслянинского района осуществляет АО «Региональные электрические сети». Существующих энергетических мощностей для потребителей района достаточно.			
<b>Газоснабжение</b>			
Газоснабжение Маслянинского района осуществляет ООО «ГазпромгазораспределениеТомск», подключение – ООО «Газпроммежрегионгаз»			

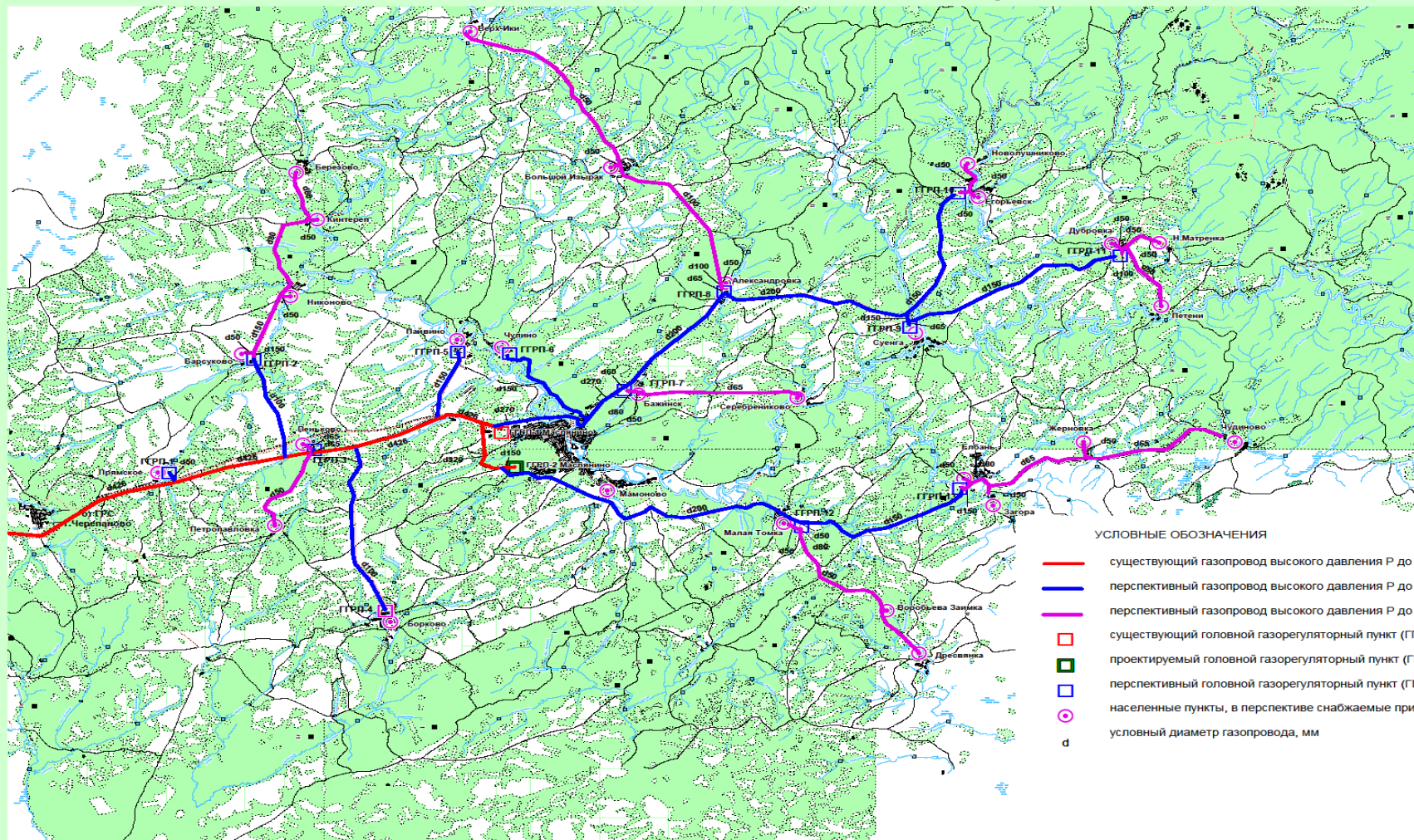
По программе «Газификация» в 2017 году построено более 37 километров газопроводных сетей. В 2018 году ещё 300 домовладений были подключены к построенным распределительным сетям газоснабжения, теперь пользуются природным газом 2260 абонентов.

В ходе реализации концессионного соглашения в р.п. Маслянино в 2017 г проведена реконструкция сетей теплоснабжения, построено 6 газовых модульных котельных. Теперь их в районе - 10, за работой которых следит один оператор.

Разработана проектно-сметная документация на строительство газопровода высокого и низкого давления в сёлах: Пеньково, Барсуково-Никоново-Берёзово,

Разрабатывается документация на строительство газопровода высокого давления в забердской части Маслянино, а также в с.Бажинск.

## Схема газоснабжения Маслянинского района



### УСЛОВНЫЕ ОБОЗНАЧЕНИЯ

- существующий газопровод высокого давления Р до 12 кгс/см<sup>2</sup>
- перспективный газопровод высокого давления Р до 12 кгс/см<sup>2</sup>
- перспективный газопровод высокого давления Р до 6 кгс/см<sup>2</sup>
- существующий головной газорегуляторный пункт (ГГРП)
- проектируемый головной газорегуляторный пункт (ГГРП)
- перспективный головной газорегуляторный пункт (ГГРП)
- населенные пункты, в перспективе снабжаемые природным газом
- d условный диаметр газопровода, мм

## Информация о тарифах на коммунальные услуги

Коммунальные услуги	Ед. изм.	Стоимость за единицу, руб-лей		Действующие тарифы на присоединение к сети
		для физических лиц	для юридических лиц	
Электроснабжение	кВт	2,60	2,60	-
Водоснабжение	куб.м	40,63	40,63	756,36 руб. /за 1 м
Водоотведение	куб.м	48,28	48,28	-
Газоснабжение	куб.м	5,93	5,93	-
Теплоснабжение «МПК»	куб.м	1674,33	1674,33	-
Теплоснабжение ООО «Фагот»	Гкал/ч	1827,43	1827,43	
Теплоснабжение ООО«Теплосервис»	Гкал/ч	1797,61	1797,61	

### 7. Транспортная инфраструктура и связь

#### Транспортная инфраструктура

Протяжённость автомобильных дорог общего пользования в Маслянинском районе – 295,2 км, 90,0 % – с твёрдым покрытием.

Протяжённость автомобильных дорог регионального значения – 82,3 км: « М-52» – Черепаново – Маслянино и «К-19р» - Дубровка – Маслянино.

70,0% от общей протяжённости – это дороги межмуниципального значения.

Единственный вид транспорта в районе – автомобильный. Главная дорога Маслянино-Черепаново, связывает район с автодорогой федерального значения – Новосибирск-Ташанта и с железной дорогой.

Районный центр – Маслянино расположен в 64-х километрах (время в пути – 1,0 час) от железнодорожной станции Черепаново и 172-х километрах (время в пути - 3,0 часа) от г. Новосибирска.

Грузовой парк предприятий района значительно обновлён современными специализированными автомобилями, за последние годы автобусный парк пополнен автобусами марки «НЕФАЗ» и «ПАЗ».

Все населённые пункты имеют автобусное сообщение с районным центром - р.п. Маслянино, где есть автовокзал, отвечающий современным требованиям.

## Схема автобусных маршрутов Маслянинского района



### Связь и интернет

Услуги почтовой связи оказывает Маслянинский почтамт, в его составе функционируют 24 отделения почтовой связи, для населения всех сёл они доступны.

Основная телекоммуникационная сеть района – Маслянинский РУС ОАО «Новосибирскэлектросвязь».

В крупных сёлах установлены таксофоны, дополнительно проложены кабельные линии связи, расширяются новые виды телефонных услуг.

Системой общедоступного пользования является сотовая связь. В районе присутствуют 5 операторов сотовой связи: МТС, БИЛАЙН, МЕГАФОН, ТЕЛЕ- 2 и Ростелеком, которые обслуживают большую часть населения. В 2017 г построены вышки сотовой связи в с. Дубровка и в с. Борково.

Широкополосный доступ к сети Интернет отсутствует в населённых пунктах с численностью населения от 100 до 200 человек в радиусе от районного центра Маслянино от 23-х до 50 км, требуется расширение емкости. В районе развивается оптоволоконная линия связи, в 2018 году построена оптико-волоконная линия связи для обеспечения Интернетом населения с. Берёзово.

Все населённые пункты района охвачены вещанием федеральных и региональных телекомпаний, существует спутниковая связь.

Еженедельно выходит районная газета «Маслянинский льновод» и рекламно-информационная газета «ЯРМАРКА-Маслянино».

## **8. Инвестиционная привлекательность**

### **8.1. Конкурентные преимущества Маслянинского района:**

Конкурентными преимуществами района можно считать: наличие полезных ископаемых, лесных угодий, рек, земельных ресурсов, пригодных для развития сельского хозяйства, площадок для развития промышленности.

Район имеет удобное географическое расположение - одинаково удалён от крупных городов: Новосибирск, Барнаул, Кемерово.

Развита сеть инженерных коммуникаций: электроснабжение, газификация, водоснабжение, очистные сооружения, дороги.

Численность экономически активного населения района в трудоспособном возрасте 11, 3 тыс. человек, из них занято в экономике 7, 8 тыс. человек.

В Маслянинском районе есть все благоприятные условия для развития туризма и рекреации.

Район имеет большой потенциал развития и может занимать более значимую роль, как в группе соседних районов, так и в Новосибирской области.

### **8.2. Точки роста**

#### **Развитие приоритетных отраслей экономики**

В целях дальнейшего эффективного использования потенциала Маслянинского района в среднесрочной перспективе определены приоритетные направления:

- **Наращивание объёмов производства существующих промышленных предприятий и создание новых производств.**

В целях развития промышленного производства в районе планируется:

- развитие предприятия по выращиванию и переработке грибов вешенка;
- строительство крупного завода по производству сыров мощностью переработки молока 1150 тонн в сутки;
- поиск потенциального инвестора для создания предприятия по глубокой переработке древесины лиственных пород;
- создание и развитие прудового хозяйства по разведению и переработке рыбы.

- **Развитие сельскохозяйственного производства.**

В целях развития сельского хозяйства в районе планируется:

- проведение комплекса мероприятий, направленных на повышение эффективности использования земель сельскохозяйственного назначения;
- обновление сельскохозяйственной техники;
- строительство животноводческого комплекса в с. Берёзово на 3000 голов;
- увеличение поголовья скота племенных пород мясного направления (абердин-ангуссы, герефорды).

- **Развитие туризма и рекреации.**

В целях реализации данного направления в районе планируется:

- развитие существующих комплексов и баз отдыха;
- завершение строительства спортивно – развлекательного комплекса для детей и молодёжи в р.п. Маслянино;
- развитие новых видов туризма (сельский туризм, экотуризм, этнотуризм);
- развитие придорожной и сервисной инфраструктуры.

- **Создание территории опережающего развития**

Разработан пилотный проект «Территория опережающего социально-экономического развития на ресурсной базе трёх районов: Маслянинский, Черепановский и Сузунский.

При поддержке региональной власти включиться в работу по вхождению в Федеральную программу по созданию ТОСЭР на ресурсной базе Маслянинского, Черепановского и Сузунского районов, так как этот проект обозначен как одной из точек роста экономики Новосибирской области, которая заслуживает поддержки, особого внимания и индивидуального решения.

С целью формирования связей внутри территории предполагается создание и развитие таких отраслевых кластеров как:

- агропромышленный кластер (производство и переработка молочной и мясной продукции);
- плодоовощной кластер (выращивание фруктов, ягод, овощей; сбор дикорастущих ягод, грибов, трав; их переработка);
- туристический кластер (строительство Губернского парка туризма, спорта и отдыха «Салаир Олимпик; любительская охота и рыболовство);
- кластер строительных материалов (глубокая переработка древесины; производство кирпича, плитки, базальтового утеплителя);
- кластер по добыче и переработке полезных ископаемых (разработка новых месторождений золота; добыча и переработка мрамора, аналогичного «венецианскому»);
- сопутствующий – мелкие народные промыслы.



### 8.3. Реестр инвестиционных проектов

Инициатор проекта	Наименование проекта	Сфера реализации проекта	Период реализации проекта	Место расположения проекта	Стадия реализации проекта	Объем инвестиций, тыс. рублей	Социальная эффективность проекта (создание новых рабочих мест), шт.
<b>Реализуемые</b>							
Администрация Маслянинского района	Спортивно-оздоровительный лагерь «Олимпиец»	Общественные услуги (культура, образование)	2016 - 2019 гг	р.п. Маслянино	Завершаются работы по реконструкции пищеблока и досугового центра	42000	Улучшение качества предоставляемых спортивно-оздоровительных услуг
Администрация Маслянинского района	Спортивно-развлекательный парк для детей и молодежи	Общественные услуги (культура, образование)	2017 - 2019 гг	р.п. Маслянино	Строительство комплекса все-сезонных молодежных и спортивных объектов, прогулочных зон	47500	Улучшение качества предоставляемых спортивно-оздоровительных услуг
Министерство здравоохранения НСО, администрация района	Продолжение реконструкции здания центральной районной больницы	Здравоохранение	2019 -2021 гг	р.п. Маслянино	Проведено согласование ПСД по реконструкции зданий больничного комплекса	501000 (стоимость проекта)	Соответствие современным требованиям оказания медицинских услуг
Администрация Маслянинского района	Школа на 275 мест	Общественные услуги (культура, образование)	2017-2019 г	р.п. Маслянино, мкр Свободный	Завершается строительство	381000 (стоимость)	Обеспечение детей услугами школьного обра-

						проекта)	зования
Администрация Маслянинского района	Спортивный зал в МБОУ основная образовательная школа № 4	Общественные услуги (здравоохранение, спорт)	2018 г	р.п. Маслянино	Пройдена экспертиза, выполнено 80,0 % от проектных работ	33000	Улучшение качества предоставляемых спортивно-оздоровительных услуг
Администрация Маслянинского района	Детский сад на 175 мест	Общественные услуги (культура, образование)	2019 - 2020 гг	Маслянинский район, с.Мамоново	Подготовлен участок, начало строительства	144300	Обеспечение детей услугами дошкольного образования
ООО «Маслянинское лукошко»	Ферма по выращиванию грибов и цех по производству пищевой продукции	Пищевая промышленность	2016-2019 гг	р.п. Маслянино	Начато товарное производство гриба вешенка, переработка его в сухой гриб и консервированную продукцию.	22305	Производство экологически чистой продукции,  50-60 раб. мест
ООО «Сибирская Нива»	Строительство завода по производству сыров (мощность переработки молока 1150 тонн в сутки)	Производство молока	2018-2020 гг	с. Пайвино, Маслянинский район, Новосибирская область	Готова площадка для строительства, возведение каркасных конструкций	20800000	350 раб. мест, СЗП – 40,0-50,0 тыс. руб.
<b>Планируемые к реализации</b>							
Администрация Маслянинского района	Физкультурно-оздоровительный комплекс	Общественные услуги (культура,	2019 -2020 гг	р.п. Маслянино	Пройдена экспертиза	24700	Улучшение качества предоставляемых

района	открытого типа	образование)					спортивно-оздоровительных услуг
Администрация Маслянинского района	Электроснабжение, водоснабжение	Общественные услуги (ЖКХ)	2019 -2020 гг	р.п. Маслянино, мкр Молодёжный	Пройдена экспертиза	56900	Улучшение качества предоставляемых услуг населению
Администрация Пеньковского сельсовета	Газопровод высокого давления	Общественные услуги (ЖКХ)	2020 г	Маслянинский район, с. Пеньково	Пройдена экспертиза	29000	Улучшение качества предоставляемых услуг населению
Администрация Маслянинского района	Газопровод высокого и низкого давления	Общественные услуги (ЖКХ)	2020 г	Маслянинский район, с. Барсуково, Никоново, Берёзово	Пройдена экспертиза	110000	Улучшение качества предоставляемых услуг населению
Администрация р.п. Маслянино	Газопровод высокого и низкого давления	Общественные услуги (ЖКХ)	2020 -2021 гг	р.п. Маслянино, забердская часть	Проектирование		Улучшение качества предоставляемых услуг населению
Администрация Маслянинского района	Спортивный зал	Общественные услуги (культура, образование)	2020 г	Маслянинский район, с.Мамоново	Пройдена экспертиза	33000	Улучшение качества предоставляемых спортивно-оздоровительных услуг
ООО « Сибирская Нива»	Строительство животноводческого комплекса на 3000 голов КРС	Производство молока	2020 г	с. Берёзово, Маслянинский район, Новосибирская область	Проектирование	1900000	75 раб. мест, СЗП – 30,0 тыс. руб
Администрация Маслянинского района	Музейно-выставочный комплекс	Общественные услуги (культура, образование)	2020 г	р.п. Маслянино	Пройдена экспертиза	59300	Обеспечение детей услугами дошкольного образования



## 8.4. Инвестиционные предложения

Перечень инвестиционных предложений (для инвесторов).

№ п/п	Предложение	Обоснование		
		наличие источников сырья	инвестиционная ниша (характеристика рынка)	стоимость и доступность инфраструктуры
1	Создание Маслянинского туристического кластера (Губернский парк туризма, спорта и отдыха «Салаир Олимпик», круглогодичный комплекс «Скакуша», спортивно – оздоровительный комплекс открытого типа в р.п. Маслянино, сельский туризм)	-	Возможность для организации различного рода занятий: создание баз отдыха, спортивных и туристических комплексов, сельского туризма.	Есть три участка общей площадью 972 тыс.кв.м с разрешённым использованием для туристско – рекреационной деятельности, есть технологическая дорога – от с. Берёзово - 3,2 км; линия электропередач от с. Кинтереп – 2,6 км с установкой временной подстанции. Готов проект по газификации деревень Барсуково– Никоново – Берёзово. Проект прошёл экспертизу.
2	Создание предприятия по добыче и глубокой переработке мрамора	Разнообразие запасов цветного мрамора даёт возможность создания предприятия по производству мраморной крошки, мраморной плитки,	Отсутствие таких предприятий в регионе.	Имеется водонапорная башня, подключение к электроснабжению, автономная система теплоснабжения.

		используемых в строительной отрасли		
3	Создание предприятия по глубокой переработке древесины лиственных пород	Значительные запасы древесины лиственных пород, отходов от переработки	Возможность создания нового производства облицовочных плит для мебели, из отходов – пилетов.	Есть предполагаемая площадка на территории логистическо-промышленного парка в г.Черепаново, имеется возможность подключения к объектам инженерной инфраструктуры.
4	Создание пчеловодческого хозяйства	Флора Маслянинского района богата и разнообразна, встречаются 180 видов лекарственных растений	Возможность создания производства широкого ассортимента продукции пчеловодства.	-

### 8.5. Недозагруженные производственные мощности

Недозагруженных производственных мощностей в районе нет.

### 8.6. Инвестиционные площадки по типу «браунфилд» и «гринфилд»

#### Анкета инвестиционной площадки № 1 по типу «гринфилд»

##### География земельного участка/площадки

Место расположения ( <i>адрес</i> )	Новосибирская область, Маслянинский район, Березовский с/с, примерно 2,5 -2,7 км по направлению на северо-восток от с. Кинтереп
Численность населенного пункта ( <i>человек</i> )	54
Площадь ( <i>га</i> ) и размеры ( <i>км</i> )	97,2 га
Удалённость от ближайшей грузовой железнодорожной станции	Станция г.Черепаново – 77 км

Удалённость от ближайшего аэропорта	г. Новосибирск, аэропорт Толмачево – 200 км
Близлежащие объекты	с. Березово -5 км, жилая застройка

### Основные характеристики площадки

Кадастровый номер	№ 1 – 54:17:023701:301 № 2 – 54:17:023701:302 № 3 – 54:17:023701:270
Межевание земельного участка	Проведено
Категория земель	Земли особо охраняемых территорий и объектов (с разрешённым использованием для туристско-рекреационной деятельности)
Наличие построек/ограждений	нет
Глубина залегания грунтовых вод (м)	нет данных

### Обеспеченность инженерной и транспортной инфраструктурой

Вид инфраструктуры	Характеристика
Водоснабжение	Возможность бурения собственной скважины
Канализация сточных вод	Очистные сооружения и станции перекачки по расчетным данным водопотребления, водоотведения и техническим условиям, согласно требованиям отдельного проекта.
Электроснабжение	Максимально возможная мощность для подключения
Теплоснабжение	Возможно: автономное электрическое
Газоснабжение	В ближайшей перспективе будет проходить газопровод высокого и низкого давления
Подъездные пути, их характеристика	Имеется технологическая дорога от объекта до с.Березово отсыпанная щебнем – 5 км, от с.Березово до г.Черепаново дорога асфальтированная - 72 км

## Контактная информация

<i>Собственник земельного участка/площадки</i>	
Наименование, юридический адрес	Неразграниченная государственная собственность. Право аренды (ООО «Салаир») 633564, Новосибирская область, р.п. Маслянино, ул. Партизанская, 11 а
Контактное лицо, Ф.И.О. и должность, телефон, факс, e-mail	Директор - Денисова Светлана Юрь- евна Тел. (факс) 8-383-47-21-887

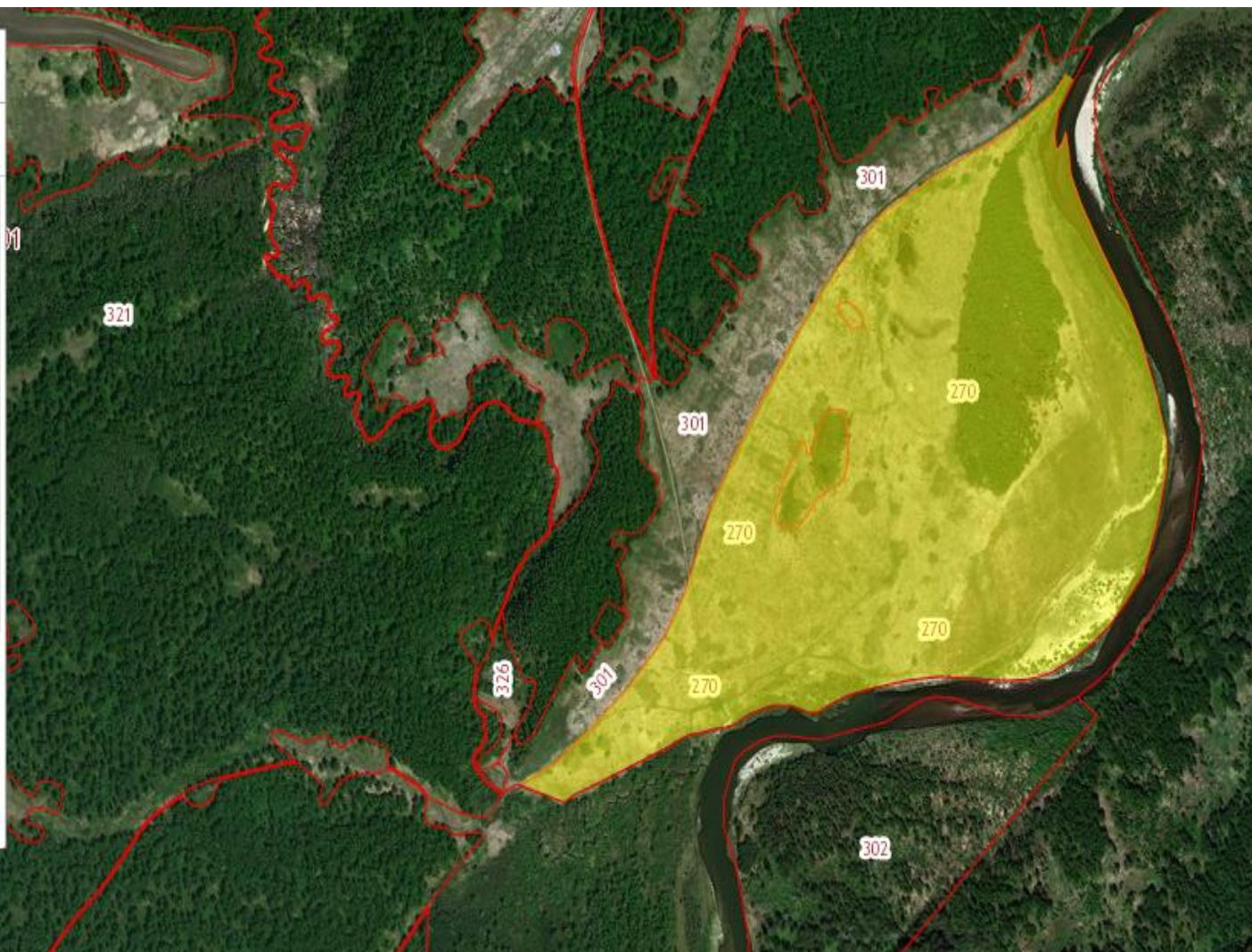


Участки ▾ 54,495718 84,026056 × Найти

**Земельные участки** <sup>1</sup> ★

1. **54:17:023701:270** ▲★^  
 обл. Новосибирская, р-н Маслянинский, 2500м по направлению на северо-восток относительно с...  
[План ЗУ →](#) [План КК →](#) [Поиск в границах объекта →](#)

Информация	Услуги
Тип:	Земельный участок
Кад. номер:	54:17:023701:270
Кад. квартал:	54:17:023701
Статус:	Ранее учтенный
Адрес:	обл. Новосибирская, р-н Маслянинский, 2500м по направлению на северо-восток относительно с. Кинтереп
Категория земель:	Земли особо охраняемых территорий и объектов
Форма собственности:	-
Кадастровая стоимость:	77 294 755,95 руб.
Декларированная площадь:	583 665 кв. м
Разрешенное использование:	Для размещения объектов (территорий) рекреационного назначения



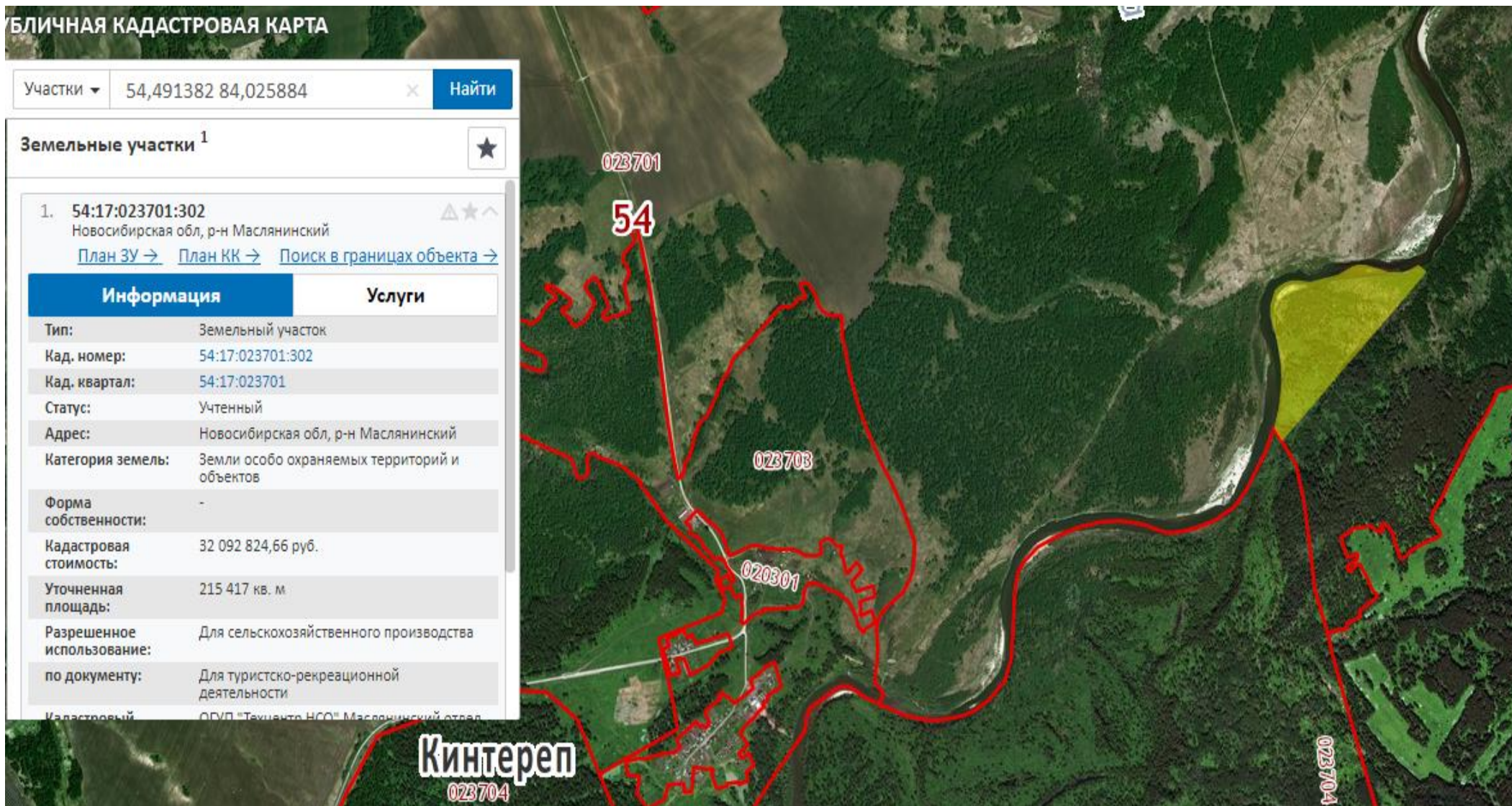
# ПУБЛИЧНАЯ КАДАСТРОВАЯ КАРТА

Участки ▾ 54,491382 84,025884 × Найти

## Земельные участки <sup>1</sup>

1. 54:17:023701:302 △★^  
Новосибирская обл, р-н Маслянинский  
[План ЗУ →](#) [План КК →](#) [Поиск в границах объекта →](#)

Информация	Услуги
Тип:	Земельный участок
Кад. номер:	54:17:023701:302
Кад. квартал:	54:17:023701
Статус:	Учтенный
Адрес:	Новосибирская обл, р-н Маслянинский
Категория земель:	Земли особо охраняемых территорий и объектов
Форма собственности:	-
Кадастровая стоимость:	32 092 824,66 руб.
Уточненная площадь:	215 417 кв. м
Разрешенное использование:	Для сельскохозяйственного производства
по документу:	Для туристско-рекреационной деятельности
Кадастровый	ОРУП "Техцентр НСО" Маслянинский отдел



# ПУБЛИЧНАЯ КАДАСТРОВАЯ КАРТА

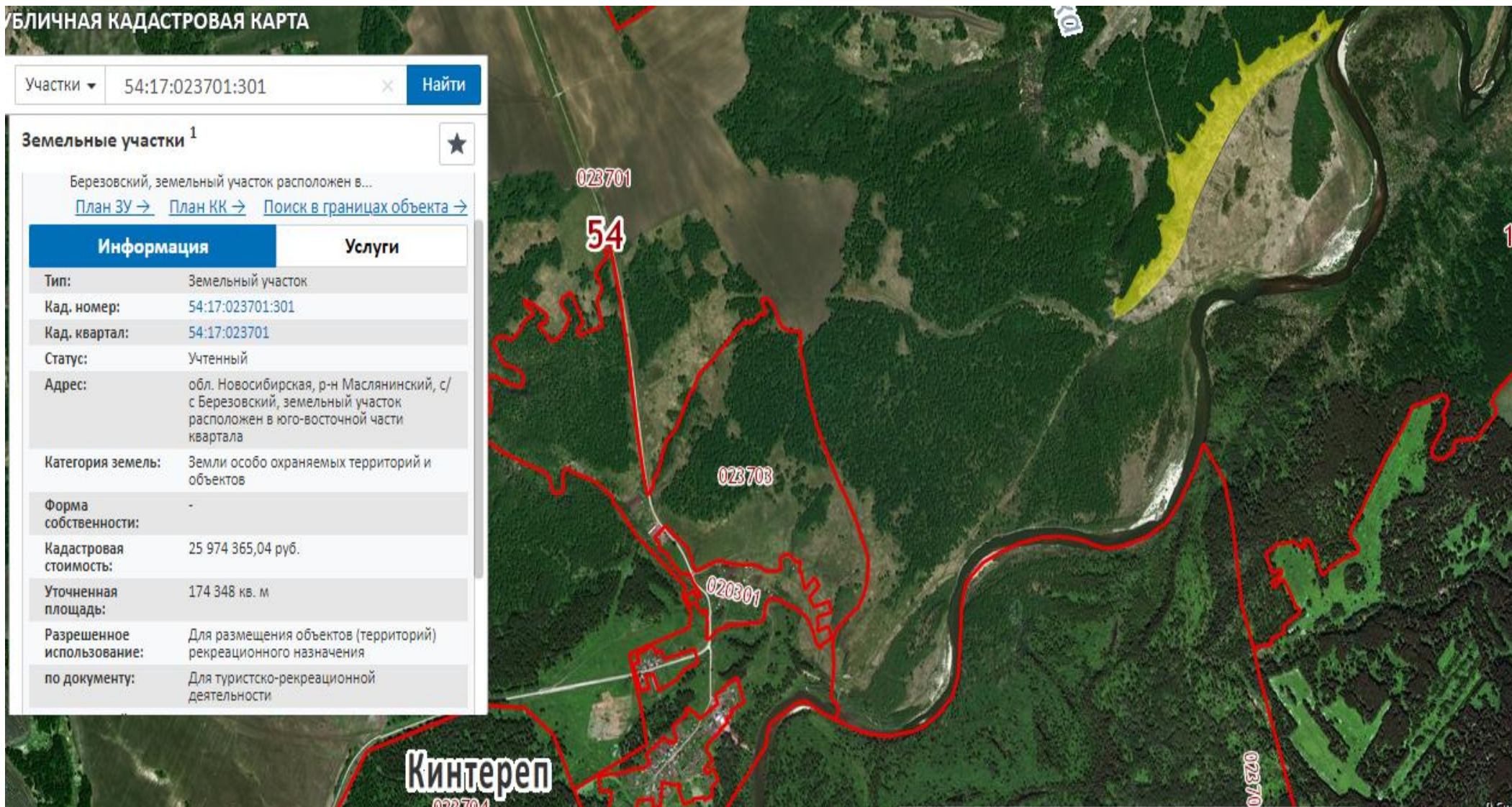
Участки ▾ 54:17:023701:301 × Найти

## Земельные участки <sup>1</sup>

Березовский, земельный участок расположен в...

[План ЗУ →](#) [План КК →](#) [Поиск в границах объекта →](#)

Информация	Услуги
Тип:	Земельный участок
Кад. номер:	54:17:023701:301
Кад. квартал:	54:17:023701
Статус:	Учтенный
Адрес:	обл. Новосибирская, р-н Маслянинский, с/пос. Березовский, земельный участок расположен в юго-восточной части квартала
Категория земель:	Земли особо охраняемых территорий и объектов
Форма собственности:	-
Кадастровая стоимость:	25 974 365,04 руб.
Уточненная площадь:	174 348 кв. м
Разрешенное использование:	Для размещения объектов (территорий) рекреационного назначения
по документу:	Для туристско-рекреационной деятельности



## Анкета инвестиционной площадки № 1 по типу «браунфилд»

### География площадки

Место расположения	Муниципальное образование Дубровский сельский совет, с. Петени
Численность населенного пункта ( <i>человек</i> )	80
Площадь (га) и размеры (км)	19,0 га
Удалённость от ближайшей грузовой железнодорожной станции	Станция Черепаново - 128,0 км
Удалённость от ближайшего аэропорта	Г. Новосибирск, аэропорт Толмачево – 240 км
Близлежащие объекты	с. Петени – 1,5 км, жилая застройка

### Основные характеристики площадки

Кадастровый номер	54:17:024001:2
Межевание земельного участка	Проведено
Категория земель	Земли сельхозназначения с разрешённым использованием для добычи и разработки полезных ископаемых
Наличие построек/ограждений (зданий, сооружений и пр., их состояние, площадь, потенциально возможное использование и прочие характеристики)	Ангар, 6 жилых домов, пруд – собственность бывшего инвестора
Глубина залегания грунтовых вод ( <i>м</i> )	нет данных

### Обеспеченность площадки инженерной и транспортной инфраструктурой

Вид инфраструктуры	
Водоснабжение	Имеется водонапорная башня
Канализация сточных вод	-
Электроснабжение	Имеется подключение к электроснабжению
Теплоснабжение	Есть автономная система
Газоснабжение	нет
Подъездные пути, их характеристика	дорога – щебёночное покрытие – 8 км до с. Дубровка, 43 км – дорога с асфальтовым покрытием до р.п. Маслянино

### Контактная информация

<i>Собственник земельного участка/площадки</i>
--

Наименование, юридический адрес	Неразграниченная государственная собственность
Контактное лицо, Ф.И.О., телефон, факс, e-mail	Инвестиционный уполномоченный по Маслянинскому району: Белоедова Наталья Александровна, Тел.8 (383) 47 – 22 – 832 e-mail: ekonmasl@ngs.ru

Участки ▾ 54:17:024001:2 Найти

**Земельные участки** <sup>1</sup> ★

1. 54.17.024001.2  
Новосибирская обл, р-н Маслянинский, МО  
Дубровский сельсовет, вблизи с.Петени  
[План ЗУ](#) → [План КК](#) → [Поиск в границах объекта](#) →

Информация	Услуги
Тип:	Земельный участок
Кад. номер:	54:17:024001:2
Кад. квартал:	54:17:024001
Статус:	Ранее учтенный
Адрес:	Новосибирская обл, р-н Маслянинский, МО Дубровский сельсовет, вблизи с.Петени
Категория земель:	Земли сельскохозяйственного назначения
Форма собственности:	-
Кадастровая стоимость:	7 598,90 руб.
Уточненная площадь:	189 973 кв. м
Разрешенное использование:	Для добычи и разработки полезных ископаемых
по документу:	Для добычи цветных мраморов Петеневого месторождения

## Анкета инвестиционной площадки № 2 по типу «браунфилд»

### География площадки

Место расположения	Рабочий поселок Маслянино, административный центр Маслянинского района Новосибирской области
Численность населенного пункта (человек)	12 807
Площадь (га) и размеры (км)	39 852 кв.м. / порядка 4 га
Удалённость от ближайшей грузовой железнодорожной станции	Станция Черепаново – 60 км.
Удалённость от ближайшего аэропорта	Аэропорт Толмачево г. Новосибирск – 180 км.
Близлежащие объекты	

### Основные характеристики площадки

Кадастровый номер	54:17:010601:86
Межевание земельного участка	Проведено
Категория земель	Земли промышленности с разрешенным использованием для эксплуатации здания для хранения глины
Наличие построек/ограждений (зданий, сооружений и пр., их состояние, площадь, потенциально возможное использование и прочие характеристики	<p>Здание для хранения глины, площадью.</p> <p>Площадь здания: 12 084 кв.м.</p> <p>Назначение: производственное.</p> <p>Здание строилось для организации кирпичного производства и других изделий из обожженной глины.</p> <p>Год постройки – 2011 г.</p> <p>Здание выполнено из металлоконструкций бельгийской фирма «Astron» по индивидуальному проекту.</p> <p>Подготовлена большая часть фундаментов под организацию кирпичного производства (полностью готов фундамент туннельной печи, готовность фундаментов шихтозапасника - 85%, глинозапасника – 85%).</p> <p>Приобретен и установлен мостовой грейферный кран</p>

	Смонтирован козловой кран
Глубина залегания грунтовых вод (м)	нет данных

### Обеспеченность площадки инженерной и транспортной инфраструктурой

Вид инфраструктуры:	Техническая, коммуникационная
Водоснабжение	Имеется собственная система водоснабжения. Имеется водонапорная скважина, получена лицензия на добычу 22 000 куб. м. в год.
Канализация сточных вод	-
Электроснабжение	Произведен монтаж двух линий ЛЭП 10 кВт. Смонтирована и введена в эксплуатацию двух трансформаторная подстанция КТПн 2х1600 кВт с ячейками и получены мощности в размере 1227,65 кВт.
Теплоснабжение	Возможно отопление газом. Альтернатива - Приобретены инфракрасные излучатели для отопления здания.
Газоснабжение	Подведен газ и получено разрешение на газификацию. Максимальный часовой расход природного газа 1050 м3/час Согласованная возможность подачи природного газа по газораспределительным сетям 6,93 тыс. т.у.т. в год.
Подъездные пути, их характеристика	Технологическая дорога – 300 м. от дороги с асфальтовым покрытием.

### Контактная информация

<b>Собственник земельного участка/площадки</b>	
Наименование, юридический адрес	Акционерное общество «Инвестпром» Р.п. Маслянино, ул. Кирпичная 54а, 2 этаж.
Контактное лицо, Ф.И.О., телефон, факс, e-mail	Представитель собственника/менеджер проекта Клиновицкая Марина Александровна

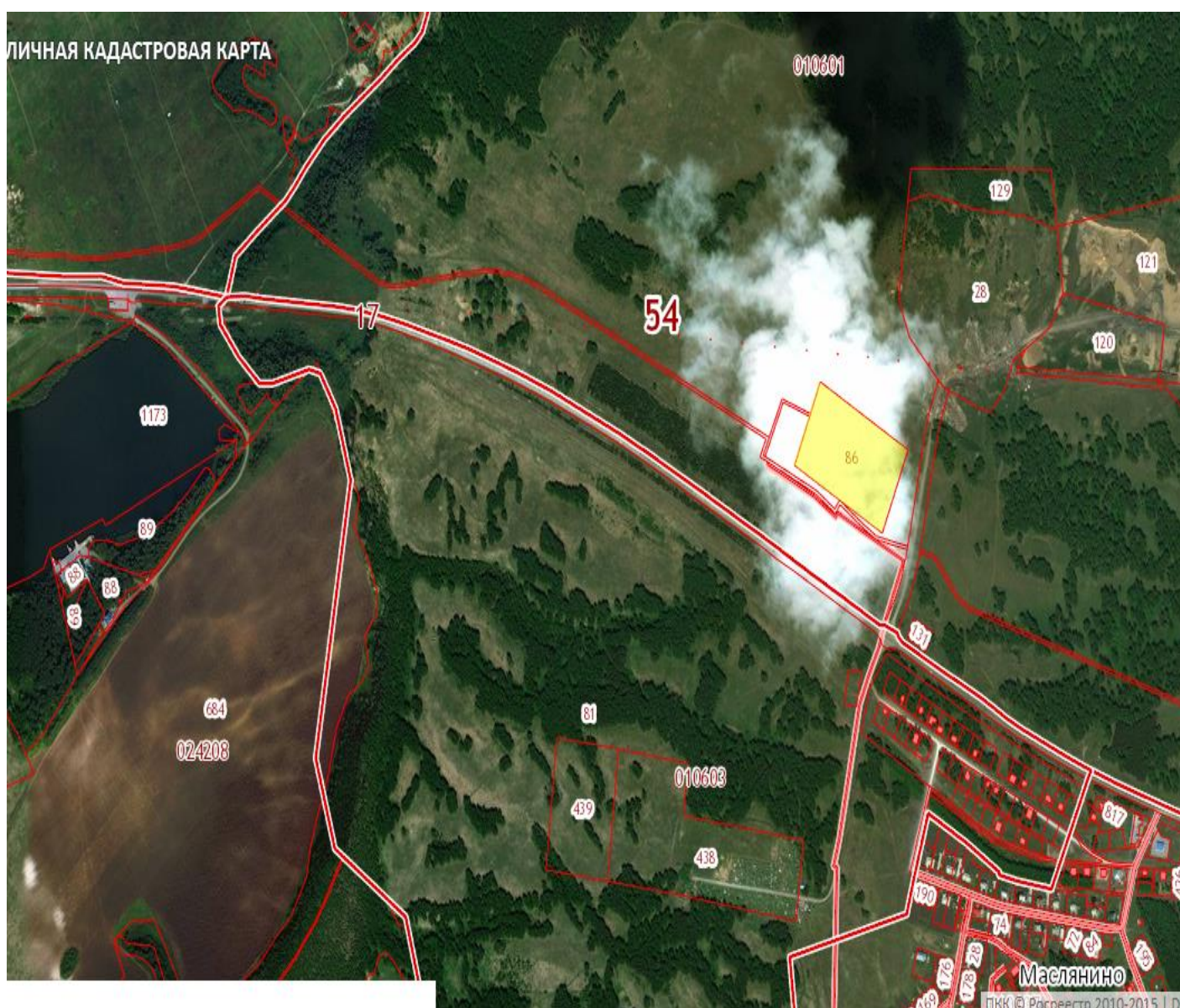
Тел. 8 (383) 47-21-316  
e-mail: [mkz2@yandex.ru](mailto:mkz2@yandex.ru)

Инвестиционный уполномоченный по Маслянинско-  
му району:

Белоедова Наталья Александровна,

Тел. 8 (383)47-22-832

e-mail: [ekonmasl@ngs.ru](mailto:ekonmasl@ngs.ru)





## Анкета инвестиционной площадки № 3 по типу «браунфилд»

### География площадки

Место расположения	Рабочий поселок Маслянино, административный центр Маслянинского района Новосибирской области
Численность населенного пункта (человек)	12 807
Площадь (га) и размеры (км)	242 кв.м
Удалённость от ближайшей грузовой железнодорожной станции	Станция Черепаново – 60 км.
Удалённость от ближайшего аэропорта	Аэропорт Толмачево г. Новосибирск – 180 км.
Близлежащие объекты	Здание ЦРБ, торговые точки, жилая застройка

### Основные характеристики площадки

Кадастровый номер	54:17:010311:46
Межевание земельного участка	Проведено
Категория земель	Земли населённых пунктов
Наличие построек/ограждений (зданий, сооружений и пр., их состояние, площадь, потенциально возможное использование и прочие характеристики	Одноэтажное кирпичное здание, год постройки – 2004 г, площадь здания – 150 кв.м. Возможное использование: для оказания услуг населению, для производственной деятельности
Глубина залегания грунтовых вод (м)	-

### Обеспеченность площадки инженерной и транспортной инфраструктурой

Вид инфраструктуры:	
Водоснабжение	Центральное
Канализация сточных вод	Имеется
Электроснабжение	Максимальная мощность – 380 квт/час
Теплоснабжение	Газ
Газоснабжение	Имеется
Подъездные пути, их характеристика	4 м от дороги с асфальтовым покрытием

## Контактная информация

<i>Собственник земельного участка/площадки</i>	
Наименование, юридический адрес	ООО «Династия», ул. Озёрная, 142 «д»
Контактное лицо, Ф.И.О., телефон, факс, e-mail	Титовская Татьяна Фёдоровна 8 913 981 10 12



### 8.7. Нормативные правовые акты, регулирующие инвестиционную деятельность на муниципальном уровне

Наименование акта	Реквизиты	Основные положения
Постановление администрации района «О приоритетных направлениях инвестиционной деятельности в Маслянинском районе»	№ 861-па от 29.10.2012 г	Оказание муниципальной поддержки предприятиям, осуществляемым капитальные вложения в приоритетные направления инвестиционной деятельности Маслянинского района.
Постановление администрации района «Об инвестиционном совете Маслянинского района»	№ 860-па от 29.10.2012 г	Определяет правовой статус, основные задачи и функции, а также порядок работы инвестиционного совета Маслянинского района Новосибирской области
Постановление администрации района «О муниципальной»	№ 862-па от 29.10.2012 г	Программные мероприятия по формированию активной

ной поддержке инвестиционной деятельности на территории Маслянинского района»		инвестиционной политики в районе
Постановление «Об утверждении муниципальной целевой программы «Поддержка инвестиционной деятельности на территории Маслянинского района на 2013-2017 гг»	№378-па от 25.04.2013 г	Активизация процессов привлечения средств отечественных и иностранных инвесторов в экономику Маслянинского района.
Постановление «О внесении изменений в постановление администрации района № 862-па от 29.10.2012 г «О муниципальной поддержке инвестиционной деятельности на территории Маслянинского района»	№ 975 от 05.08.2014 г	Программные мероприятия по формированию активной инвестиционной политики в районе
Постановление «Об утверждении Порядка организации и работы канала прямой связи с инвесторами»	№ 1124 – па от 03.09.2014 г	Для оперативного решения возникающих в процессе инвестиционной деятельности вопросов
Постановление «О Положении «Об инвестиционном уполномоченном в Маслянинском районе Новосибирской области»	№ 1125 – па от 03.09.2014 г	Внедрение Стандарта деятельности органов исполнительной власти субъекта РФ
Распоряжение «О назначении ответственного за внедрение и исполнение муниципального инвестиционного стандарта Маслянинского района Новосибирской области»	№ 27-ра от 06.02.2017 г	Внедрение муниципального инвестиционного стандарта Маслянинского района Новосибирской области
Постановление «О создании рабочей группы по внедрению муниципального инвестиционного стандарта Маслянинского района Новосибирской области»	№ 50-па от 06.02.2017 г	Внедрение муниципального инвестиционного стандарта Маслянинского района Новосибирской области
Постановление «О создании экспертной группы по оцен-		Внедрение муниципального инвестиционного стандарта

ке внедрения положений муниципального инвестиционного стандарта Маслянинского района Новосибирской области»	№ 51-па от 06.02.2017 г	Маслянинского района Новосибирской области
Постановление «Об утверждении плана мероприятий («дорожной карты») по внедрению муниципального инвестиционного стандарта Маслянинского района Новосибирской области»	№ 63-па от 16.02.2017 г	Внедрение муниципального инвестиционного стандарта Маслянинского района Новосибирской области
Постановление «О создании Общественного Совета по улучшению инвестиционного климата и развитию предпринимательства на территории Маслянинского района Новосибирской области»	№ 268-па от 15.05.2017 г	Внедрение муниципального инвестиционного стандарта Маслянинского района Новосибирской области
Постановление «О внесении изменений в постановление администрации Маслянинского района Новосибирской области от 29.10.2012 г № 860-па «Об инвестиционном Совете Маслянинского района Новосибирской области»	№ 269-па от 15.05.2017 г	Внедрение муниципального инвестиционного стандарта Маслянинского района Новосибирской области
Постановление «О внесении изменений в постановление администрации Маслянинского района Новосибирской области от 29.10.2012 г № 862-па «О муниципальной поддержке инвестиционной деятельности на территории Маслянинского района»	№ 270-па от 15.05.2017 г	Внедрение муниципального инвестиционного стандарта Маслянинского района Новосибирской области
Постановление «О порядке проведения мониторинга и оценки социально-экономической эффективности инвестиционных и предпринимательских проектов, получивших поддержку на территории Маслянинского района Новосибирской области»	№ 271-па от 15.05.2017 г	Внедрение муниципального инвестиционного стандарта Маслянинского района Новосибирской области
Постановление «Об утверждении Положения о поряд-		Внедрение муниципального инвестиционного стандарта

ке отбора и размещения резидентов, подавших заявки для реализации инвестиционных проектов на территории Маслянинского района Новосибирской области»	№ 348-па от 23.06.2017 г	Маслянинского района Новосибирской области
Постановление «О создании рабочей группы по разработке «дорожной карты» по реализации инвестиционных проектов ООО «Сибирская Нива»	№ 415-па от 03.08.2017 г	Содействие реализации инвестиционных проектов на территории района
Постановление «Об утверждении плана мероприятий («дорожной карты») по созданию инвестиционных площадок на территории Маслянинского района Новосибирской области»	№ 536-па от 19.09.2017 г	Внедрение муниципального инвестиционного стандарта Маслянинского района Новосибирской области
Постановление «Об определении органа, уполномоченного на осуществление полномочий в сфере муниципально-частного партнёрства Маслянинского района Новосибирской области»	№ 652-па от 09.11.2017 г	Внедрение муниципального инвестиционного стандарта Маслянинского района Новосибирской области
Постановление « Об утверждении Порядка и условий участия Маслянинского района Новосибирской области в проектах муниципально-частного партнёрства»	№ 653-па от 09.11.2017 г	Внедрение муниципального инвестиционного стандарта Маслянинского района Новосибирской области
Постановление Об утверждении Порядка принятия решения реализации проектов муниципально-частного партнёрства, включая реализацию концессионных соглашений на территории Маслянинского района Новосибирской области	№ 654-па от 09.11.2017 г	Внедрение муниципального инвестиционного стандарта Маслянинского района Новосибирской области
Постановление «Об утверждении Порядка взаимодействия органов местного самоуправления Маслянинского района Новосибирской области при реализации проектов муниципально-частного партнёрства, в том числе при реализации	№ 655-па от 09.11.2017 г	Внедрение муниципального инвестиционного стандарта Маслянинского района Новосибирской области

концессионных соглашений»		
Постановление «Об утверждении Порядка формирования и утверждения перечня объектов, в отношении которых планируется заключение концессионных соглашений на территории Маслянинского района Новосибирской области»	№ 656-па от 09.11.2017 г	Внедрение муниципального инвестиционного стандарта Маслянинского района Новосибирской области

## 8.8. Взаимодействие с инвесторами

Важным вопросом на сегодня является грамотное взаимодействие с инвесторами: главное - правильно выстроить стратегию развития своей территории, наметить пути преодоления административных барьеров, оказывать помощь и содействие в решении вопросов по строительству дорог, подключения к энергосистемам, приведения в соответствие с законодательством земельных ресурсов.

Задача администрации – сделать район инвестиционно - привлекательным, а для этого необходимо создать все благоприятные условия.

*информационный обмен, консультационная поддержка, сопровождение реализации инвестиционных проектов*



Администрацией Маслянинского района Новосибирской области разработана муниципальная целевая программа «Поддержка инвестиционной деятельности на территории Маслянинского района».

Программа содержит мероприятия, направленные на создание условий для дальнейшего увеличения экономического потенциала Маслянинского района за счет реализации мер, осуществляемых администрацией, по формированию активной инвестиционной политики. Программные мероприятия подразделяются по направлениям:

- организационные;

- финансовые;

- мероприятия, связанные с прямым участием администрации Маслянинского района в инвестиционной деятельности, осуществляемой в форме капитальных вложений.

Организационные мероприятия муниципальной поддержки:

а) оказание информационной, методической и организационной помощи при подготовке документации по инвестиционным проектам (бизнес-планам);

б) организация и проведение мероприятий в сфере инвестиционной деятельности (конференций, семинаров, «круглых столов»), участие в выставках-ярмарках, создание информационных материалов об инвестиционной деятельности на территории Маслянинского района (каталоги, брошюры, буклеты, презентации, видеоматериалы);

в) формирование предложений о продвижении значимых инвестиционных проектов в инвестиционный совет при Губернаторе Новосибирской области для оказания им государственной поддержки;

г) содействие инвесторам по выделению земельных участков для реализации инвестиционных проектов;

д) содействие инвесторам в организации по подключению к инженерным коммуникациям.

Финансовые мероприятия муниципальной поддержки:

а) предоставление налоговых льгот по налогам в порядке и пределах, установленных Налоговым кодексом Российской Федерации и муниципальными правовыми актами органов местного самоуправления Маслянинского района;

б) предоставление льгот по аренде земельных участков.

## 8.9. История успеха реализации инвестиционного проекта «Строительство животноводческих комплексов» в ООО «Сибирская Нива» на территории Маслянинского района.

Благодаря встрече Главы района В.В. Ярманова в Москве с инвестором Штефаном Дюрром, которая произошла более 10 лет назад, появилось в чистом поле предприятие ООО «Сибирская Нива».

Оно является составной частью ООО «Эко – Нива – АПК Холдинг», специализируется на производстве зерна, молока и мяса, занимается молочно-мясным животноводством и племенным скотоводством.

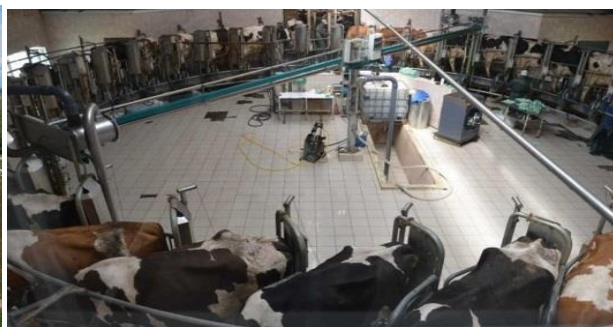
За период 2006-2016 гг инвестором построены 2 крупных животноводческих комплекса на 1800 (в с. Пеньково) и на 2500 голов в с.Борково по технологии беспривязного содержания с доильными залами «Карусель» и «Ёлочка».

Четыре года назад введён в эксплуатацию цех по переработке молока мощностью 10,0 тонн/в сутки под брендом «Сибирская Академия Молочных наук». Конкуренетоспособная продукция пользуется спросом не только у населения своего района (в 2019 г открыт фирменный магазин в р.п. Маслянино), но и за его преде-

лами.



В 2017 г в сжатые сроки в с. Пеньково построена и введена в эксплуатацию новая очередь, которая позволяет содержать на комплексе до 5000 голов дойного стада, а также откормочная площадка на 10000 голов молодняка.





В 2018 г завершено строительство ещё одного крупного животноводческого комплекса на 6000 фуражных коров в с. Елбань, это способствует не только увеличению объёмов производства молочной продукции, но и созданию новых рабочих мест в отдельных сельских поселениях.



ООО «Сибирская Нива» с 2016 г стало лидером среди предприятий области по суточному надою молока, сейчас этот показатель превышает 290 тонн в сутки. Продуктивность отдельных коров – рекордисток составляет до 70 литров в сутки.

Все эти результаты стали возможны за счёт внедрения новых, передовых технологий, использования высокоэффективной техники, оборудования и современных методов организации труда.

Наряду с молочным животноводством набирает темпы и выращивание скота мясных пород, их в предприятии уже более 3200 голов. Впервые в Новосибирской области и за Уралом применяется канадская технология беспривязного содержания животных мясного направления породы герефорд и абердин-ангус.

Масштабная «точка роста» - начало строительства крупного современного завода по производству сыров (мощностью переработки молока 1150,0 тонн в сутки).

ООО «Сибирская Нива» – рентабельное, градообразующее предприятие района (там занято более 800 человек), руководители принимают активное участие в решении многих социальных вопросов.

## 9. Контактная информация

<b>Инвестиционный уполномоченный по Маслянинскому району</b>		
<b>Ф.И.О.</b>	<b>Должность</b>	<b>Контактная информация</b>
<b>Белоедова Наталья Александровна</b>	Заместитель главы администрации по экономическим вопросам	р.п.Маслянино, ул. Коммунистическая,1-а, тел.383- 47-22-832 e-mail: <a href="mailto:ekonmasl@ngs.ru">ekonmasl@ngs.ru</a>

